

鏡野町有線テレビ 各種設定手順書

この手順書では以下の内容の手順を解説しています

メール設定・ホームページの掲載

お客様がご利用のOSにより設定方法が異なる部分があります。OSをご確認の上、作業を行ってください。

お客様のパソコン環境によっては、本手順書に記載されている内容と異なる場合があります。

本手順書は、鏡野町有線テレビのインターネット接続サービスを利用するためのものです。他のプロバイダや、インターネット接続サービスを利用する場合の手順とは異なる可能性があります。

ご加入の際、鏡野町有線テレビからお渡しした書類はパソコン故障時など、再設定を行う際に必要となります。全ての設定が完了した後も大切に保管してください。

目 次

メールの基本設定内容	2
メールの設定方法	
Windows 8.1 / Windows 10 (Mozilla Thunderbird)	3
Windows 10 (Outlook 2019/Outlook 2016)	8
Windows 10 (Outlook 2013)	16
Windows 10 (メールアプリ)	22
メール転送の設定方法	28
メール転送を解除する方法	32
ホームページの掲載方法	
FTP 設定方法 (ホームページビルダー)	35
FTP 設定方法 (FFFTP)	38
FTP 用パスワードの変更方法	41

メールの基本設定内容

メールの利用申し込みをされた方は、以下の内容をメールソフトに設定してください。

1	メールアドレス	別紙「メールアドレス等の通知およびパスワード変更方法について」に記載してあります
2	アカウント名（ユーザ ID）	
3	パスワード	
4	SMTP サーバー	smtp.mto.ne.jp
5	POP サーバー	pop3.mto.ne.jp

この手順書では以下のメールソフトを使用した設定手順を記載しています。

Windows 8.1	Mozilla Thunderbird
Windows 10	Mozilla Thunderbird Outlook 2019/Outlook 2016/Outlook 2013 メールアプリ

メールの設定方法

Windows 8.1・Windows 10 の設定方法 (Thunderbird)

1. 初めに、「Mozilla Thunderbird」を Mozilla のホームページからダウンロード・インストールします。

「Yahoo! Japan」や「Google」などで「Mozilla Thunderbird」を検索するか、以下のアドレスからアクセスして、「Mozilla Thunderbird」をダウンロード・インストールしてください。

<https://www.thunderbird.net/ja/>

※ アドレスは変更になっている場合があります。あらかじめご了承ください。

2. Mozilla Thunderbird を起動します。

「Thunderbird のご利用ありがとうございます」のメッセージが表示されたら、左下の「メールアカウントを設定する」を左クリックします。

Thunderbird のご利用ありがとうございます

新しいメールアドレスを使いたい方

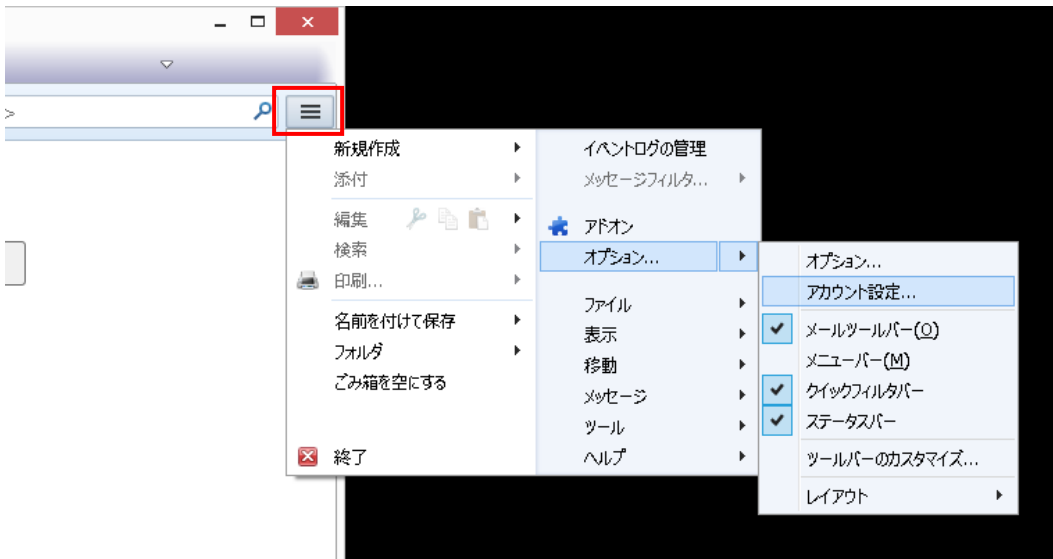
氏名またはニックネーム

いくつかのプロバイダとの提携により、Thunderbird が新しいメールアカウントを提供します。利用可能なメールアドレスを検索するため、ご氏名または好きな言葉を上のテキストボックスに入力してください (半角英数字のみ)。

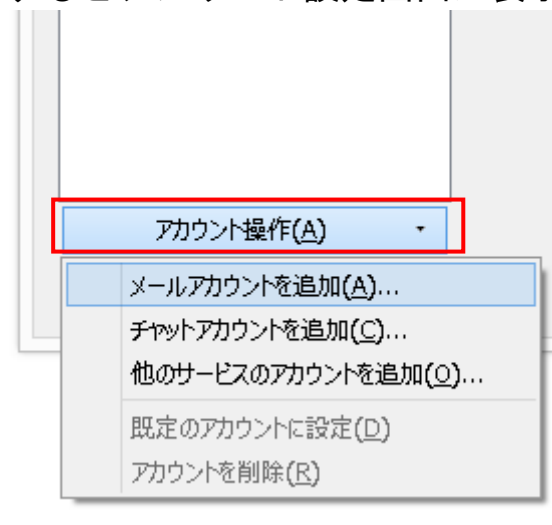
gandi.net Hover.com

検索語句は、利用可能なメールアドレスを見つける目的で Mozilla (プライバシーポリシー) とサードパーティのメールプロバイダ gandi.net (プライバシーポリシー, サービス利用規約) および Hover.com (プライバシーポリシー, サービス利用規約) に送信されます。

※ 既に Mozilla Thunderbird でアカウント設定をしたことがある場合、設定ウィザードが表示されません。その場合は右上のアイコンを左クリックし [オプション] - [アカウント設定] を左クリックします。



3. アカウント設定画面が表示されたら、左下にある「アカウント操作(A)」を左クリックし、表示されたメニューの中から「メールアカウントを追加(A)」を左クリックするとアカウント設定画面が表示されます。



4. メールアカウント設定が表示されたら、あなたのお名前、別紙「メールアドレス等の通知およびパスワード変更方法について」に記入されているメールアドレス、パスワードを入力し、「続ける(C)」を左クリックします。
※ 「あなたのお名前(N)」はメール受信者に対して表示される名前です。

既存メールアカウントのセットアップ ×

あなたのお名前(N): 受信者に表示される名前です

メールアドレス(E):

パスワード(P):

パスワードを記憶する(M)

5. 「Thunderbird はあなたのアカウント設定を見つけられませんでした。」と表示されたら受信サーバー・送信サーバーの情報を以下のように入力します。

また、「ユーザー名」が別紙「メールアドレス等の通知およびパスワード変更方法について」に記入されている「アカウント名（ユーザ ID）」と異なる場合は、「詳細設定 (A)」を左クリックし、正しいものを入力します。正しく入力されているのを確認後、「再テスト (I)」を左クリックします。

既存メールアカウントのセットアップ

あなたのお名前(N): 鏡野 太郎 受信者に表示される名前です

メールアドレス(E): yyyy@mto.ne.jp 既存のメールアドレスです

パスワード(P): ●●●●●●●●

パスワードを記憶する(M)

	サーバーのホスト名	ポート番号	SSL	認証方式	
受信サーバー:	POP3	pop3.mto.ne.jp	110	接続の保護なし	通常のパスワード認証
送信サーバー:	SMTP	smtp.mto.ne.jp	25	接続の保護なし	認証なし

ユーザー名: 受信サーバー: zzzz

		サーバーのホスト名	ポート番号	SSL	認証方式
受信サーバー	POP3	pop3.mto.ne.jp	110	接続の保護なし	通常のパスワード認証
送信サーバー	SMTP	smtp.mto.ne.jp	25	接続の保護なし	認証なし

6. 入力に不備がなければ「次のアカウント設定が、指定されたサーバーを調べることにより見つかりました。」と表示されるので、「完了(D)」を左クリックします。

既存メールアカウントのセットアップ

あなたのお名前(N): 鏡野 太郎 受信者に表示される名前です

メールアドレス(E): yyyy@mto.ne.jp

パスワード(P): ●●●●●●●●

パスワードを記憶する(M)

次のアカウント設定が、指定されたサーバーを調べることにより見つかりました。

	サーバーのホスト名	ポート番号	SSL	認証方式
受信サーバー: POP3	pop3.mto.ne.jp	110	接続の保護なし	通常のパスワード認証
送信サーバー: SMTP	smtp.mto.ne.jp	25	接続の保護なし	認証なし

ユーザー名: 受信サーバー: zzzz

詳細設定(A) 再テスト(I) **完了(D)** キャンセル(A)

- 以下のような警告が出る場合は、「接続する上での危険性を理解しました(U)」にチェックを入れて「完了(D)」を左クリックします。

メールアカウント設定

警告!

受信サーバー設定: pop3.mto.ne.jp への接続は暗号化されません。
▶ 技術的な詳細

送信サーバー設定: smtp.mto.ne.jp への接続は暗号化されません。
▶ 技術的な詳細

提供された設定を使用して Thunderbird であなたのメールを受信することができます。ただし、これらの接続が不適当でないが、サーバーの管理者またはメールプロバイダと連絡をとってください。詳しい情報は Thunderbird FAQ をご覧ください。

接続する上での危険性を理解しました(U)

設定変更(S) **完了(D)**

7. 以上で「Mozilla Thunderbird」の設定は完了です。

Windows 10 の設定方法 (Outlook 2019/Outlook 2016)

Outlook2019 や Outlook2016 の Outlook アイコンから起動してアカウントを追加する手順では下記のようなエラー画面が表示される場合があります。

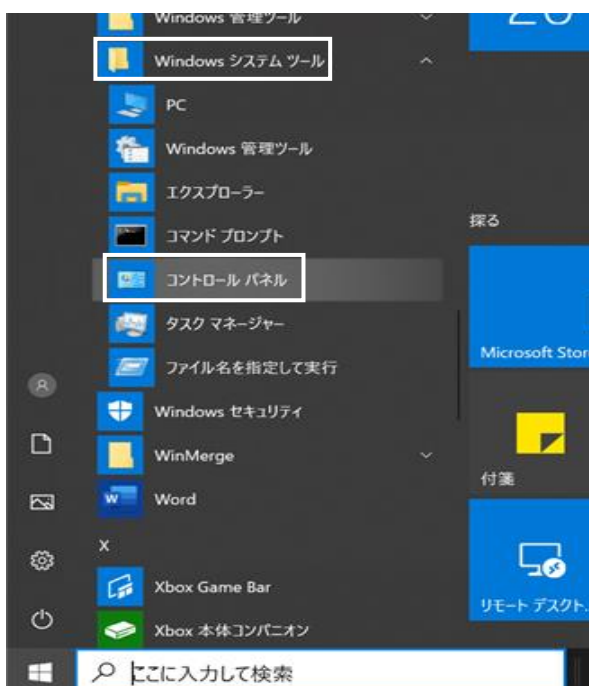


上記の画面が表示された場合は、Outlook を閉じ以下の手順をお試しください。
※画面は Windows10、設定画面は Office2016 バージョン 2002 を元にしてあります。それ以外のバージョンでは画面が異なる場合があります。

コントロールパネルからのメールアカウント追加手順

1. コントロールパネルを開きます。

スタートメニュー > Windows システムツール > コントロールパネル



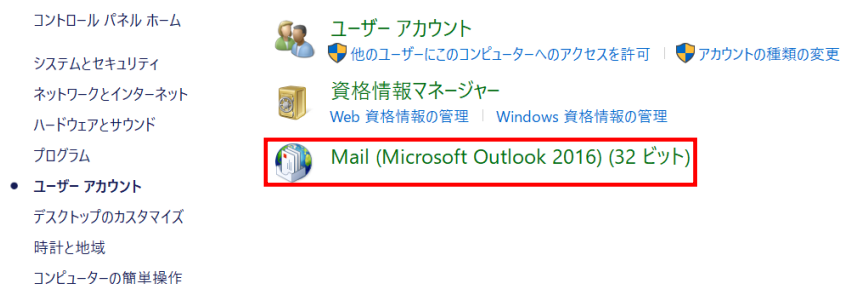
2. カテゴリを開きます。

コンピューターの設定を調整します

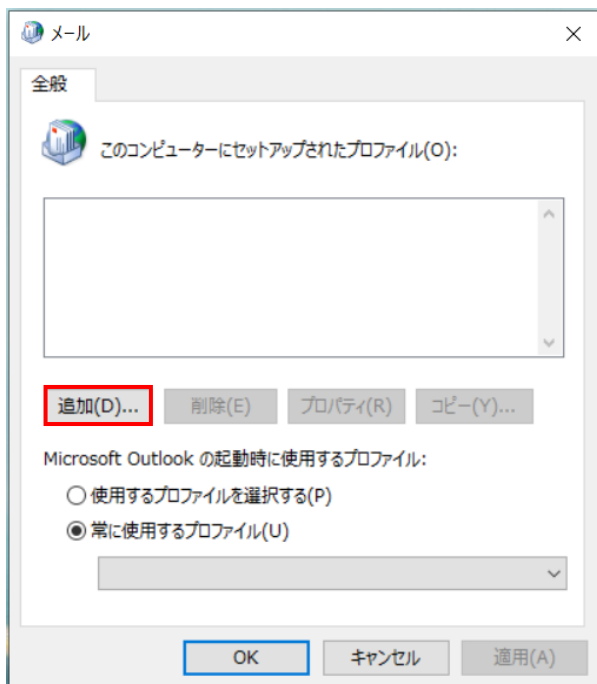
表示方法: カテゴリ



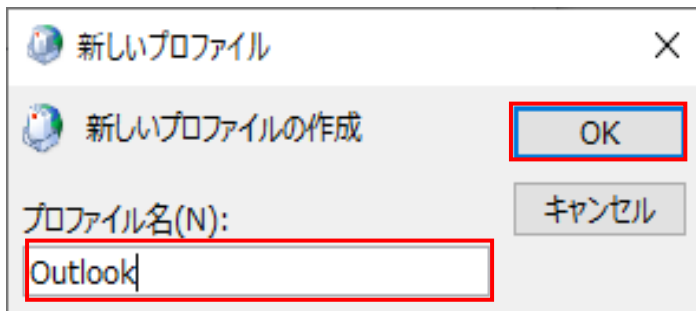
3. 「Mail (Microsoft Outlook 201X)」のアイコンを左クリックします。



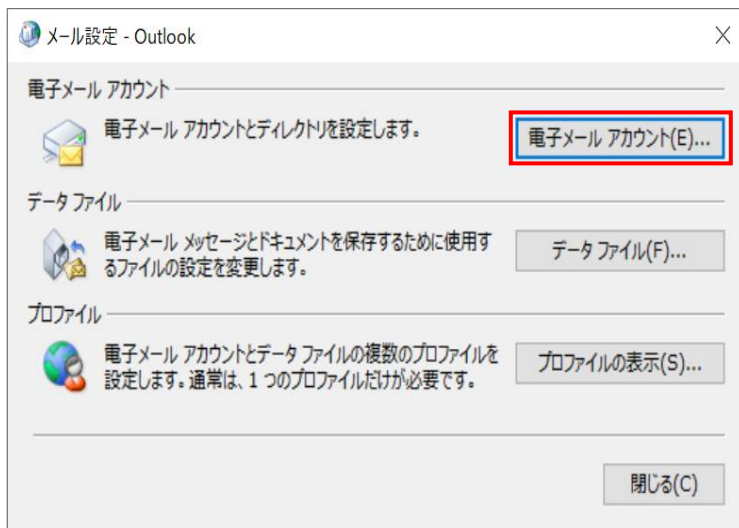
4. 初めてアカウントを追加する場合は、下図が表示されます。「追加(D)」ボタンを左クリックします。既存のアカウントが存在する場合は、手順 6 に進んでください。



5. 「Outlook」と入力し、OK ボタンを左クリックします。
手順 8 に進んでください。



6. 「メール設定-Outlook」画面の「電子メールアカウント(E)」ボタンを左クリックします。



7. 「アカウント設定」画面の「新規(N)」を左クリックします。



8. 「アカウントの追加」画面が表示されます。「自分で電子メールやその他のサービスを使うための設定をする（手動設定）(M)」を選択し、「次へ(N)」を左クリックしてください。

アカウントの追加

自動アカウント セットアップ
アカウントを手動で設定するか、または他の種類のサーバーに接続します。

電子メール アカウント(A)

名前(N):
例: Daiki Matsumoto

電子メール アドレス(E):
例: daiki@contoso.com

パスワード(P):
パスワードの確認入力(T):
インターネット サービス プロバイダーから提供されたパスワードを入力してください。

自分で電子メールやその他のサービスを使うための設定をする (手動設定)(M)

< 戻る(B) **次へ(N) >** キャンセル ヘルプ

9. 「POP または IMAP (P)」を選択し、「次へ(N)」を左クリックしてください。

アカウントの追加

アカウント タイプの選択

Office 365(F)
Office 365 アカウントの自動設定
メール アドレス(E):
例: daiki@contoso.com

POP または IMAP(P)
POP または IMAP 電子メール アカウントの詳細設定

Exchange ActiveSync(A)
Exchange ActiveSync を使用するサービスの詳細設定

< 戻る(B) **次へ(N) >** キャンセル ヘルプ

10. 「POP と IMAP のアカウント設定」画面が表示されます。各項目を以下の表を参考に入力してください。

名前 (Y)	任意の名前を入力してください。 メール受信者に対して表示される名前です。
電子メールアドレス (E)	別紙「メールアドレス等の通知およびパスワード変更方法について」に記載されているメールアドレスを入力してください。
アカウントの種類 (A)	「POP3」を選択してください。
受信メールサーバー (I)	「pop3.mto.ne.jp」と入力してください。
送信メールサーバー (SMTP) (O)	「smtp.mto.ne.jp」と入力してください。
アカウント名 (U)	別紙「メールアドレス等の通知およびパスワード変更方法について」に記載されているアカウント名(ユーザ ID)を入力してください。
パスワード (P)	別紙「メールアドレス等の通知およびパスワード変更方法について」に記載されているパスワードを入力してください。

アカウントの追加
✕

POP と IMAP のアカウント設定
お使いのアカウントのメールサーバーの設定を入力してください。

ユーザー情報

名前(Y):

電子メール アドレス(E):

サーバー情報

アカウントの種類(A):

受信メール サーバー(I):

送信メール サーバー (SMTP)(O):

メールサーバーへのログオン情報

アカウント名(U):

パスワード(P):

パスワードを保存する(R)

メールサーバーがセキュリティで保護されたパスワード認証 (SPA) に対応している場合には、チェックボックスをオンにしてください(Q)

アカウント設定のテスト

アカウントをテストして、入力内容が正しいかどうかを確認することをお勧めします。

[次へ] をクリックしたらアカウント設定を自動的にテストする (S)

新しいメッセージの配信先:

新しい Outlook データ ファイル(W)

既存の Outlook データ ファイル(X)

< 戻る(B)
次へ(N) >
キャンセル
ヘルプ

1 1. 入力後、画面右下の「詳細設定(M)」を左クリックします。

1 2. 「インターネット電子メール設定」画面で、「詳細設定」タブを選択し、以下のように入力します。入力後、「OK」ボタンを左クリックします。

受信サーバー (POP3) (I)	110
送信サーバー (SMTP) (O)	25
サーバーにメッセージのコピーを置く (L)	チェックを外します (推奨)

13. 「POP と IMAP のアカウント設定」画面に戻ったら、「次へ(N)>」を左クリックします。

アカウントの追加

POP と IMAP のアカウント設定
お使いのアカウントのメール サーバーの設定を入力してください。

ユーザー情報
名前(Y): 鏡野 太郎
電子メール アドレス(E): yyyy@mto.ne.jp

サーバー情報
アカウントの種類(A): POP3
受信メール サーバー(I): pop3.mto.ne.jp
送信メール サーバー (SMTP)(O): smtp.mto.ne.jp

メール サーバーへのログオン情報
アカウント名(U): zzzz
パスワード(P): *****
 パスワードを保存する(R)

メール サーバーがセキュリティで保護されたパスワード認証 (SPA) に対応している場合には、チェック ボックスをオンにしてください(Q)

アカウント設定のテスト
アカウントをテストして、入力内容が正しいかどうかを確認することをお勧めします。
アカウント設定のテスト(T)
 [次へ] をクリックしたらアカウント設定を自動的にテストする (S)

新しいメッセージの配信先:
 新しい Outlook データ ファイル(W)
 既存の Outlook データ ファイル(X)
参照(S)

詳細設定(M)...

< 戻る(B) **次へ(N) >** キャンセル ヘルプ

14. 「すべてのテストが完了しました。」と表示されたら「閉じる(C)」ボタンを左クリックします。

テスト アカウント設定

すべてのテストが完了しました。[閉じる] をクリックして続行してください。 中止(S)

閉じる(C)

タスク エラー

タスク	状況
✓ 受信メール サーバー (POP3) へのログオン	完了
✓ テスト電子メール メッセージの送信	完了

15. 「すべて完了しました。」と表示されたら「完了」ボタンを左クリックします。



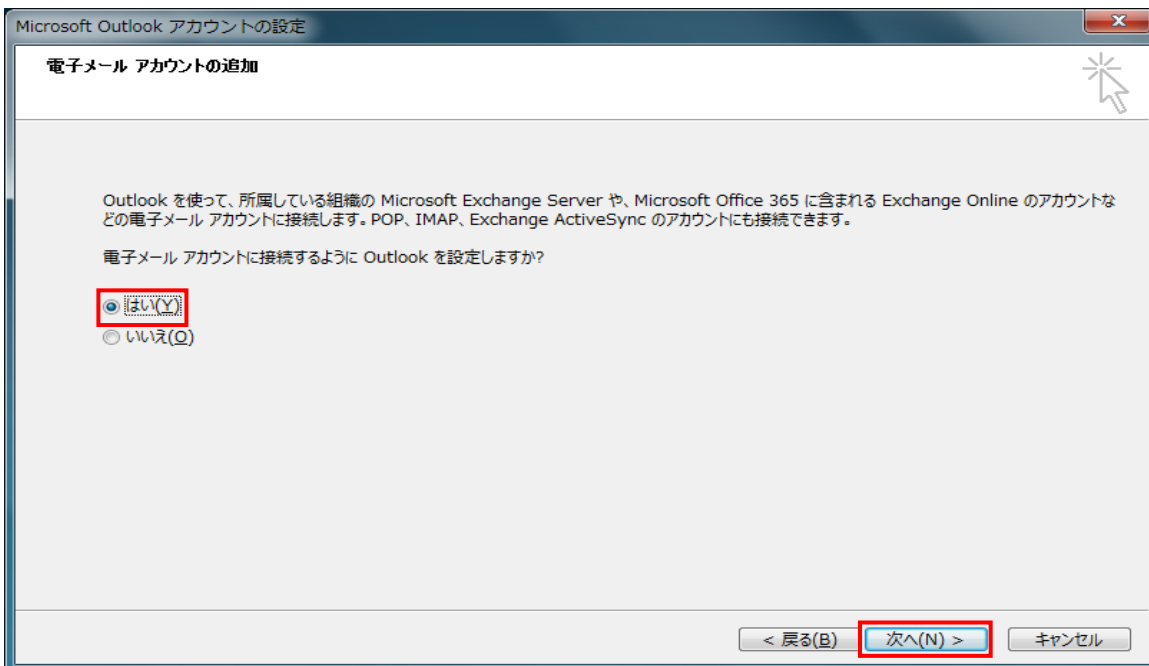
16. 以上で「Outlook 2019」「Outlook 2016」の設定は完了です。

Windows 10 の設定方法 (Outlook 2013)

1. Outlook2013 を起動します。「次へ(N)」を左クリックします。



2. 「電子メールアカウントの追加」画面が表示されます。
「はい(Y)」を選択して「次へ(N)」ボタンを左クリックします。



3. 「アカウントの追加」画面が表示されます。「自分で電子メールやその他のサービスを使うための設定をする（手動設定）(M)」を選択し、「次へ(N)>」ボタンを左クリックします。

The screenshot shows the 'アカウントの追加' (Add Account) dialog box. The title bar reads 'アカウントの追加'. The main heading is '自動アカウント セットアップ' (Automatic Account Setup) with the subtitle 'アカウントを手動で設定するか、または他の種類のサーバーに接続します。' (Do you want to set up the account manually, or connect to a different type of server?). There are three radio button options: '電子メール アカウント(A)' (Email Account (A)), '自分で電子メールやその他のサービスを使うための設定をする (手動設定)(M)' (Set up for using email or other services (Manual Setup) (M)), and 'Microsoft Exchange Server または互換性のあるサービス(M)' (Microsoft Exchange Server or compatible service (M)). The '自分で電子メールやその他のサービスを使うための設定をする (手動設定)(M)' option is selected and highlighted with a red box. Below the options are input fields for '名前(N):' (Name), '電子メール アドレス(E):' (Email address), 'パスワード(P):' (Password), and 'パスワードの確認入力(I):' (Confirm password). The '次へ(N) >' button is highlighted with a red box.

4. 「サービスの選択」画面が表示されます。「POP または IMAP (P)」を選択し、「次へ(N)>」ボタンを左クリックします。

The screenshot shows the 'アカウントの追加' (Add Account) dialog box. The title bar reads 'アカウントの追加'. The main heading is 'サービスの選択' (Service Selection). There are three radio button options: 'Microsoft Exchange Server または互換性のあるサービス(M)' (Microsoft Exchange Server or compatible service (M)), 'Outlook.com または Exchange ActiveSync と互換性のあるサービス(A)' (Outlook.com or compatible service (A)), and 'POP または IMAP(P)' (POP or IMAP (P)). The 'POP または IMAP(P)' option is selected and highlighted with a red box. Below the options are three buttons: '< 戻る(B)' (Back (B)), '次へ(N) >' (Next (N) >), and 'キャンセル' (Cancel). The '次へ(N) >' button is highlighted with a red box.

5. 「POP と IMAP のアカウント設定」画面が表示されます。各項目を以下の表を参考に入力してください。入力後、「詳細設定 (M)」 ボタンを左クリックします。

名前 (Y)	任意の名前を入力してください。 メール受信者に対して表示される名前です。
電子メールアドレス (E)	別紙「メールアドレス等の通知およびパスワード変更方法について」に記載されているメールアドレスを入力してください。
アカウントの種類 (A)	「POP3」を選択してください。
受信メールサーバー (I)	「pop3.mto.ne.jp」と入力してください。
送信メールサーバー (SMTP) (O)	「smtp.mto.ne.jp」と入力してください。
アカウント名 (U)	別紙「メールアドレス等の通知およびパスワード変更方法について」に記載されているアカウント名 (ユーザ ID) を入力してください。
パスワード (P)	別紙「メールアドレス等の通知およびパスワード変更方法について」に記載されているパスワードを入力してください。

アカウントの追加

POP と IMAP のアカウント設定
お使いのアカウントのメール サーバーの設定を入力してください。

ユーザー情報

名前 (Y): 鏡野 太郎

電子メール アドレス (E): yyyy@mto.ne.jp

サーバー情報

アカウントの種類 (A): POP3

受信メール サーバー (I): pop3.mto.ne.jp

送信メール サーバー (SMTP) (O): smtp.mto.ne.jp

メール サーバーへのログイン情報

アカウント名 (U): zzzz

パスワード (P): *****

パスワードを保存する (R)

メール サーバーがセキュリティで保護されたパスワード認証 (SPA) に対応している場合には、チェック ボックスをオンにしてください (Q)

アカウント設定のテスト

アカウントをテストして、入力内容が正しいかどうかを確認することをお勧めします。

アカウント設定のテスト (I)

[次へ] をクリックしたらアカウント設定を自動的にテストする (S)

新しいメッセージの配信先:

新しい Outlook データ ファイル (V)

既存の Outlook データ ファイル (X)

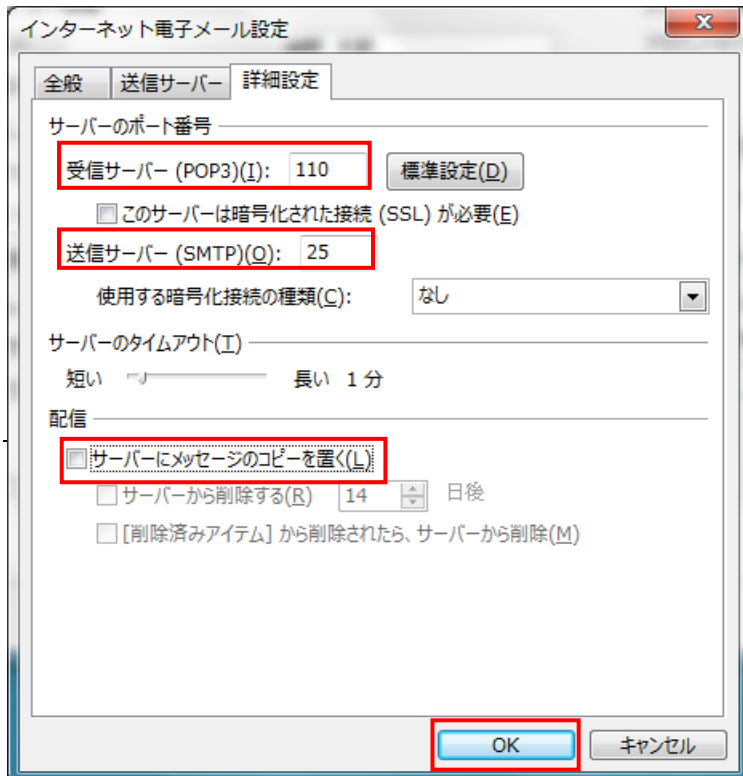
参照 (S)

詳細設定 (M)...

< 戻る (B) 次へ (N) > キャンセル

6. 「インターネット電子メール設定」の画面で、「詳細設定」タブを選択し、以下のように入力します。入力後、「OK」ボタンを左クリックしま

受信サーバー (POP3) (I)	110
送信サーバー (SMTP) (O)	25
サーバーにメッセージのコピーを置く (L)	チェックを外します (推奨)



7. 「POP と IMAP のアカウント設定」画面の「次へ (N)」 ボタンを左クリックします。

アカウントの追加

POP と IMAP のアカウント設定
お使いのアカウントのメール サーバーの設定を入力してください。

ユーザー情報
名前(N): 鏡野 太郎
電子メール アドレス(E): xxx@mto.ne.jp

サーバー情報
アカウントの種類(A): POP3
受信メール サーバー(I): pop3.mto.ne.jp
送信メール サーバー (SMTP)(O): smtp.mto.ne.jp

メールサーバーへのログオン情報
アカウント名(U): zzzzzz
パスワード(P): *****
 パスワードを保存する(R)

メールサーバーがセキュリティで保護されたパスワード認証 (SPA) に対応している場合には、チェックボックスをオンにしてください(Q)

アカウント設定のテスト
アカウントをテストして、入力内容が正しいかどうかを確認することをお勧めします。
アカウント設定のテスト(I)
 [次へ] をクリックしたらアカウント設定を自動的にテストする(S)

新しいメッセージの配信先:
 新しい Outlook データファイル(W)
 既存の Outlook データファイル(X)
参照(S)

詳細設定(M)...

< 戻る(B) 次へ(N) > キャンセル

8. 「すべてのテストが完了しました。」と表示されたら「閉じる (C)」 ボタンを左クリックします。

テスト アカウント設定

すべてのテストが完了しました。 [閉じる] をクリックして続行してください。

中止(S)

閉じる(C)

タスク	エラー
タスク	状況
✓ 受信メール サーバー (POP3) へのログオン	完了
✓ テスト電子メール メッセージの送信	完了

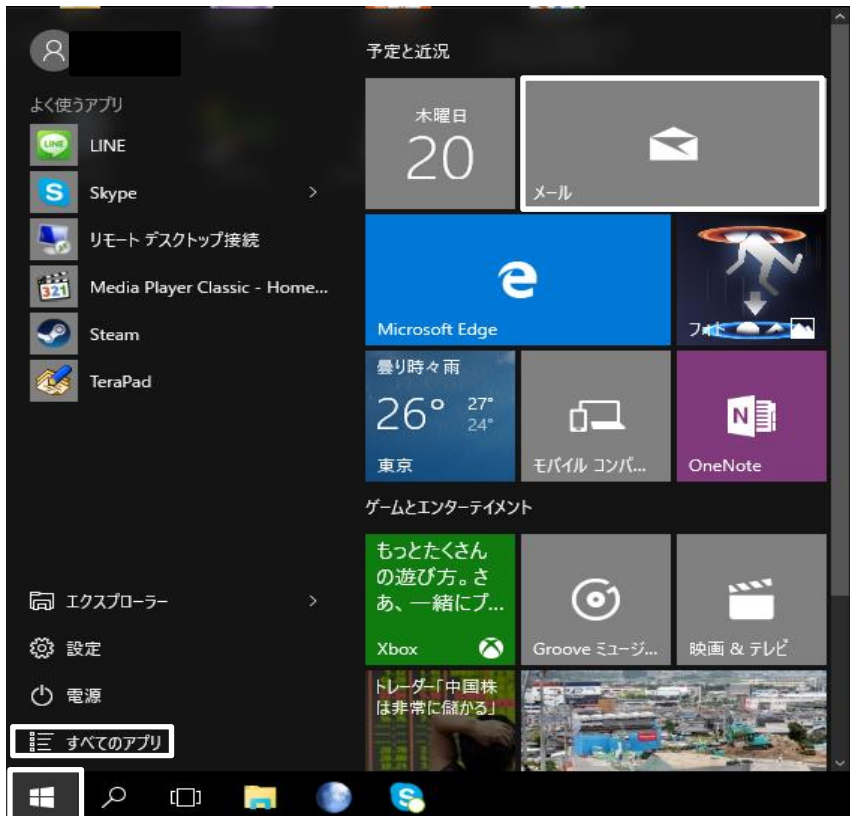
9. 「すべて完了しました」と表示されたら「完了」ボタンを左クリックします。



10. 以上で「Outlook2013」の設定は完了です。

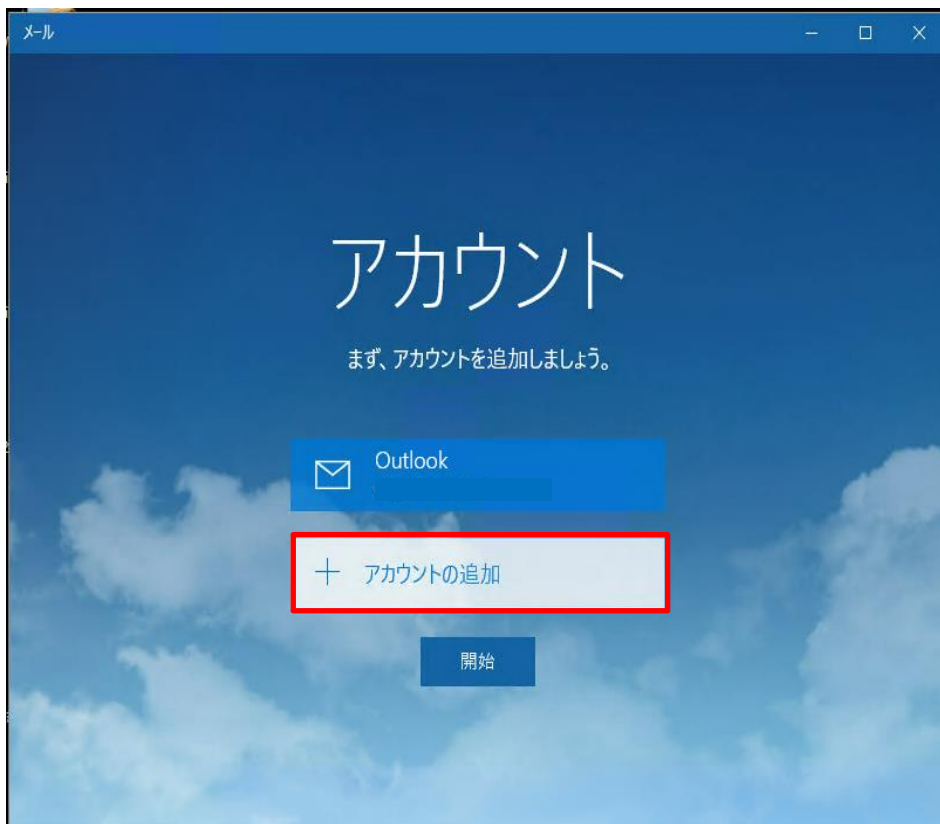
Windows10 メールアプリ 設定方法

1. 「メール」を起動します。

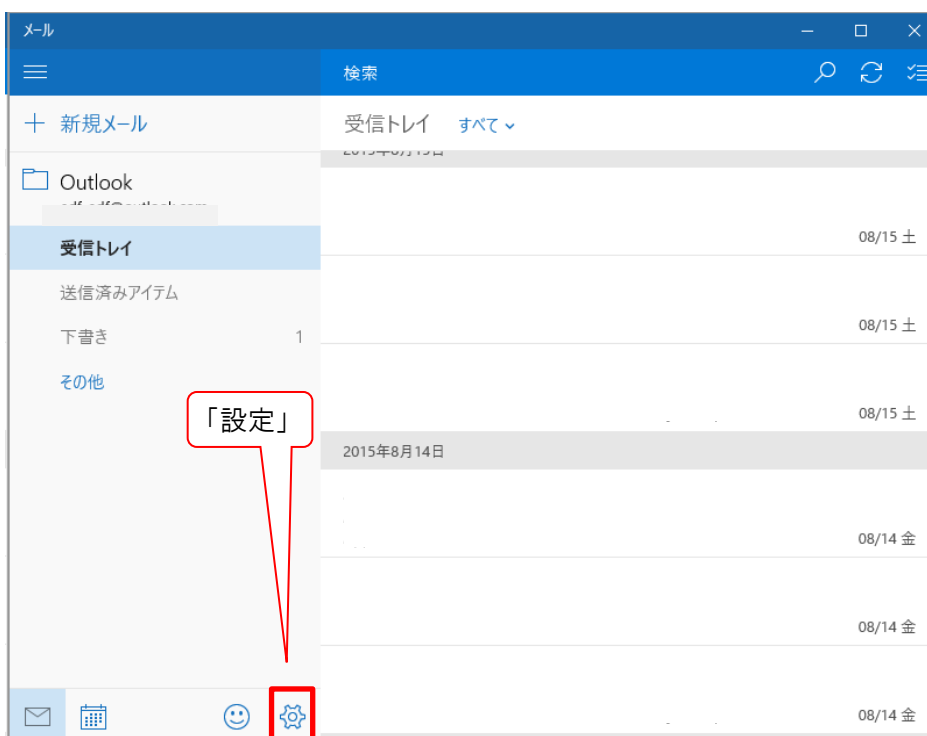


※ スタートメニューに表示されていない場合は「すべてのアプリ」の中の「メール」を起動してください。

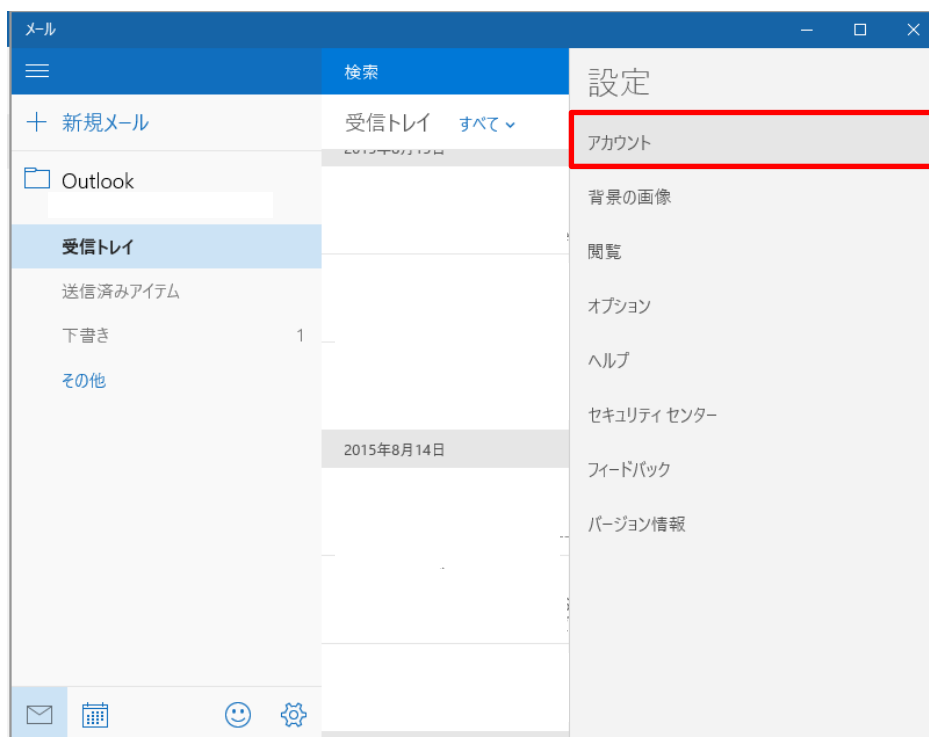
2. この画面はメールアプリを初めて起動する時に表示されます。「アカウントの追加」を左クリックして手順6へ進んでください。
既存のアカウントが存在する場合は手順3に進んでください。



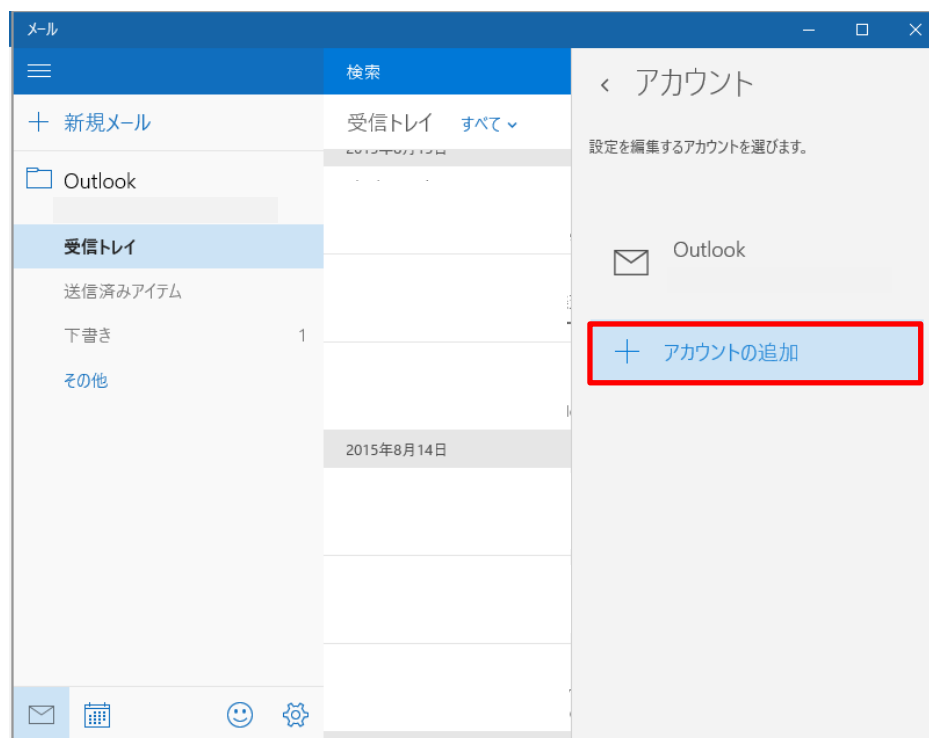
3. メールアプリを使用したことがある場合は、以下の画面が表示されます。
左側のナビゲーションウィンドウの下部で「設定」を左クリックします。



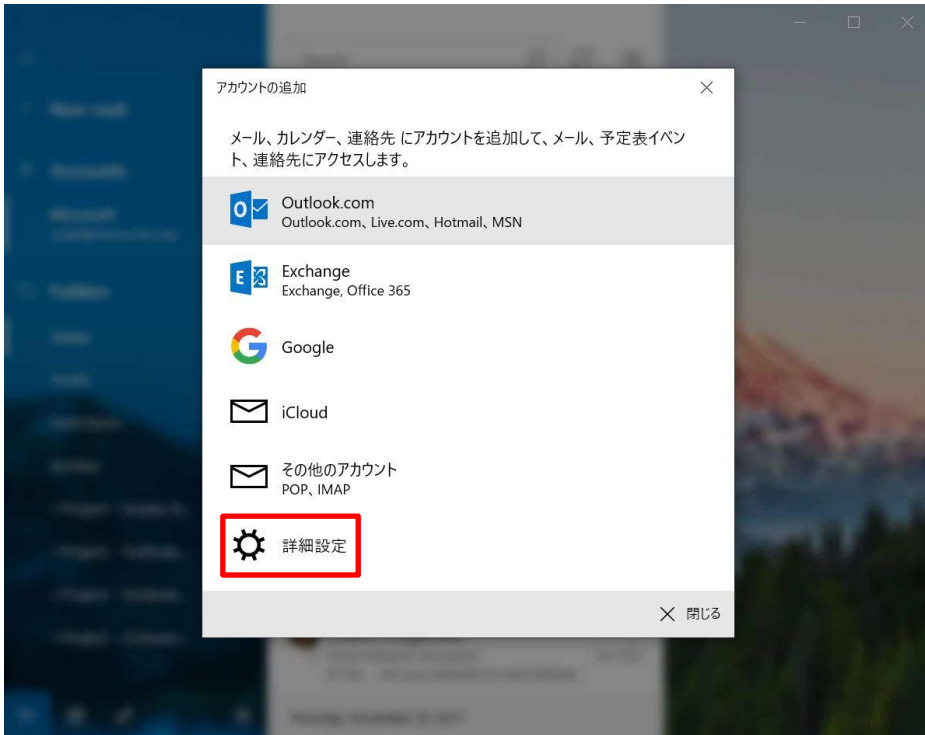
4. 「アカウント」を左クリックします。



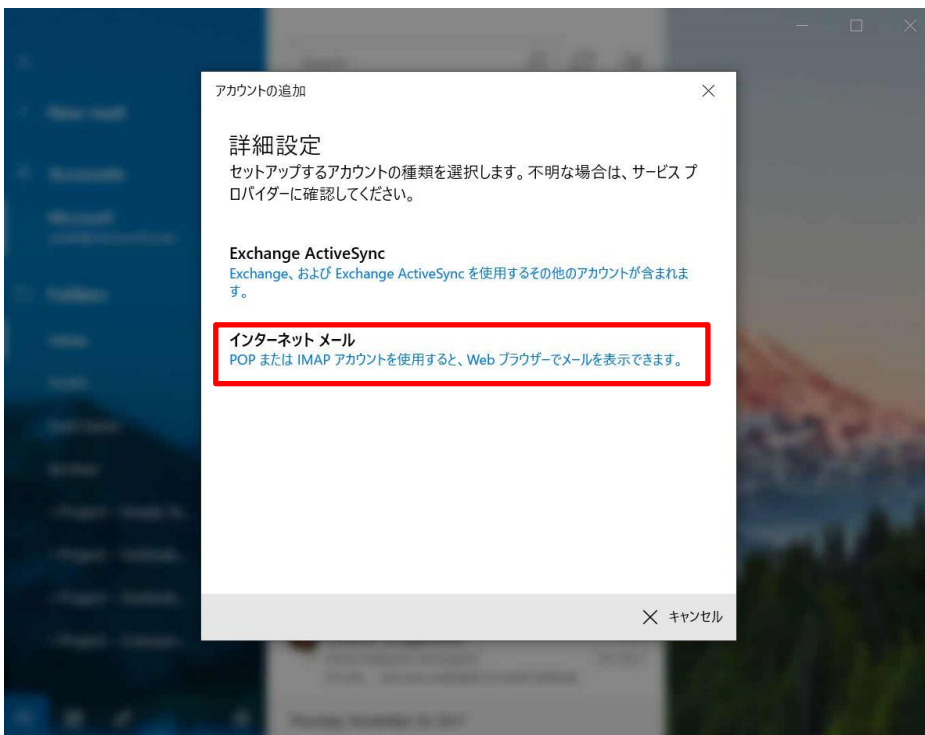
5. 「アカウントの追加」を左クリックします。



6. 「詳細設定」を左クリックします。



7. 「インターネット メール」を左クリックします。



8. アカウント情報を入力してください。各項目を以下の表を参考に入力してください。入力後、「サインイン」を左クリックします。

メールアドレス	別紙「メールアドレス等の通知およびパスワード変更方法について」に記載されているメールアドレスを入力してください。
ユーザー名	別紙「メールアドレス等の通知およびパスワード変更方法について」に記載されているアカウント名（ユーザ ID）を入力してください。
パスワード	別紙「メールアドレス等の通知およびパスワード変更方法について」に記載されているパスワードを入力してください。
アカウント名	任意で入力してください。
この名前を使用してメッセージを送信	メール送信時に送信者名として送信先に表示される名前を入力します。
受信メールサーバー	「pop3.mto.ne.jp」と入力してください。
アカウントの種類	POP3 を選択してください。
メールの送信（SMTP サーバー）	「smtp.mto.ne.jp」と入力してください。
送信サーバーには、認証が必要です	チェックを外してください。
受信メールには SSL が必要	チェックを外してください。
送信メールには SSL が必要	チェックを外してください。

アカウントの追加

インターネット メール アカウント

メールアドレス
yyyy@mto.ne.jp

ユーザー名
zzzz

例: kevinc, kevinc@contoso.com, domain#kevinc

パスワード
●●●●●●●●

アカウント名
任意で入力してください。

この名前を使用してメッセージを送信
鏡野 太郎

受信メールサーバー
pop3.mto.ne.jp

アカウントの種類
POP3

サインイン キャンセル

アカウントの追加

インターネット メール アカウント

pop3.mto.ne.jp

アカウントの種類
POP3

メールの送信 (SMTP) サーバー
smtp.mto.ne.jp

送信サーバーには、認証が必要です

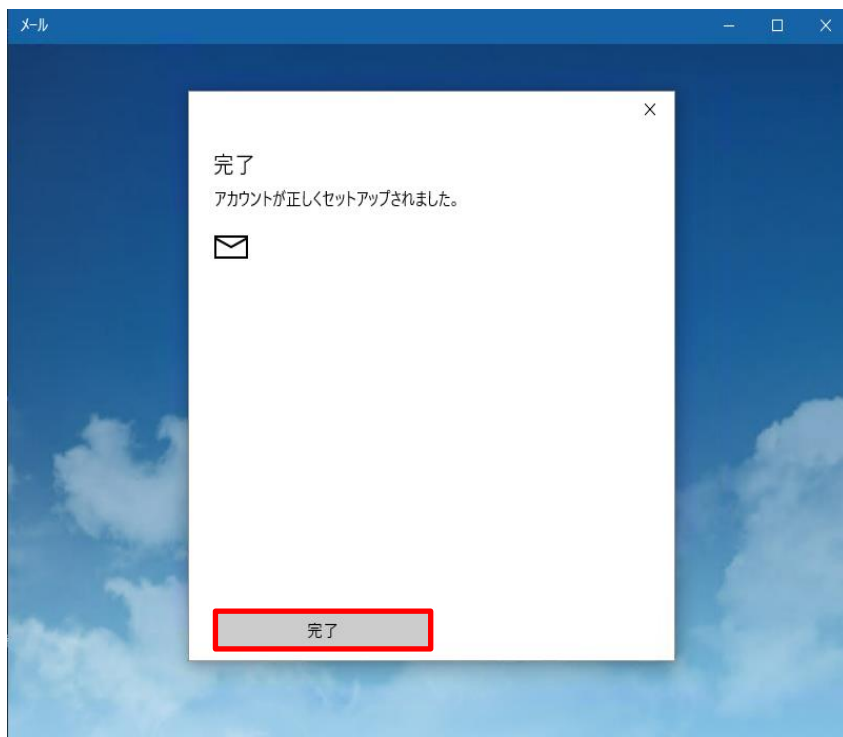
送信メールに同じユーザー名とパスワードを使用する

受信メールには SSL が必要

送信メールには SSL が必要

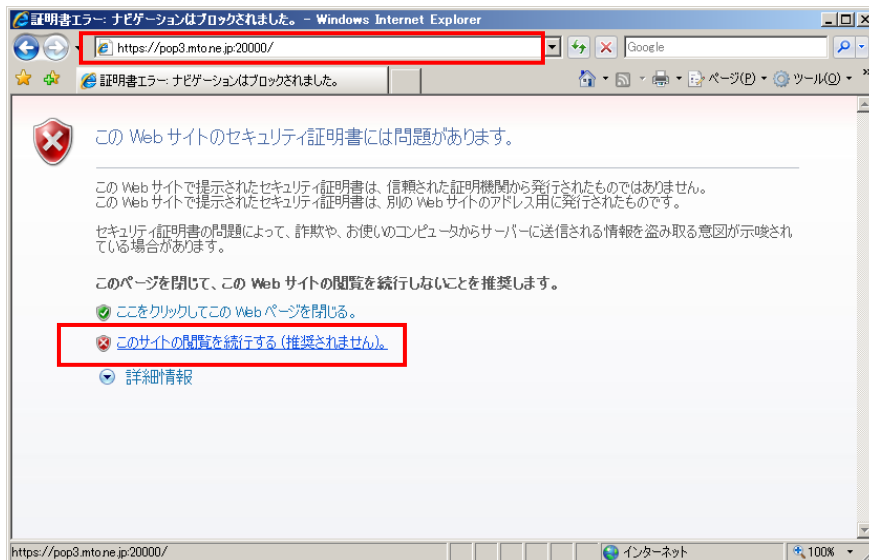
サインイン キャンセル

9. 「完了」を左クリックします。以上で「メール」の設定は完了です。



メール転送の設定方法

1. インターネット エクスプローラなどのブラウザを起動します。
2. 「https://pop3.mto.ne.jp:20000/」 をアドレスバーに入力してアクセスします。
3. 以下の画面が表示されますので「このサイトの閲覧を続行する（推奨されません）」を左クリックします。



4. 「ログイン」画面が表示されますので、転送を行いたいメールアドレスのユーザIDと現在のパスワードを入力して「ログイン」ボタンを左クリックします。

Login to Usermin

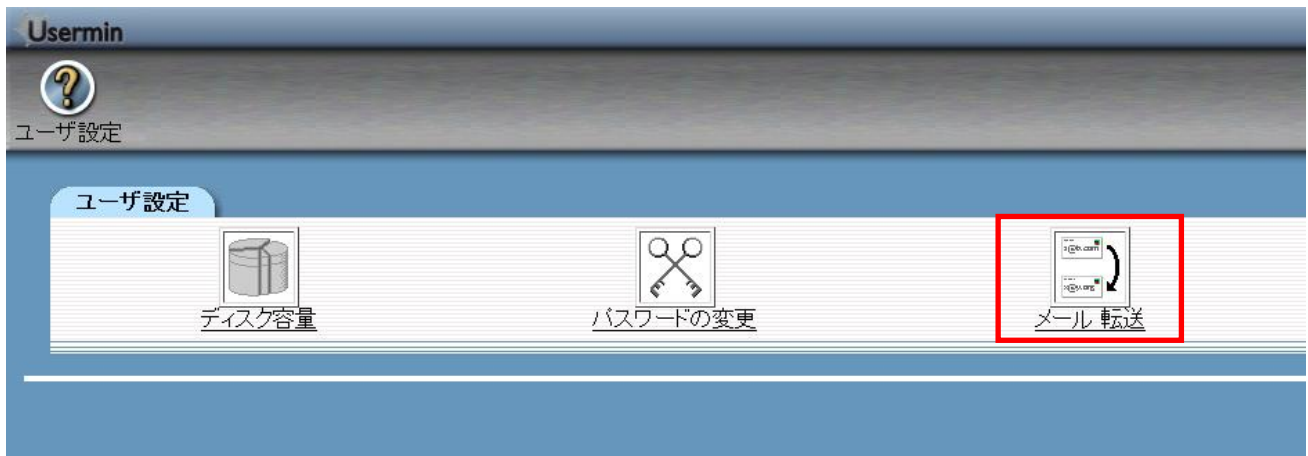
You must enter a username and password to login to the Usermin server on pop3.mto.ne.jp.

ユーザ名

パスワード

ログインを記憶させますか？

5. ログイン完了後に以下のメニュー画面が表示されますので「メール転送」を左クリックします。



6. 「メールの転送」の画面が表示されます。

「転送」の「はい、こちらに転送します：」にチェックをつけ、右側の欄に転送先のメールアドレスを入力します。入力完了後に「保存」ボタンを左クリックします。

Usermin
ユーザ設定

メールの転送

設定方法: [一覧で設定](#) | [手動で詳細設定](#)

メール転送設定一覧

受信箱に残す	<input checked="" type="checkbox"/> はい、このサーバの受信箱にもメールを残します。
転送	<input checked="" type="checkbox"/> はい、こちらに転送します: *****@docomo.ne.jp
自動返信を返す	<input type="checkbox"/> はい、以下のメッセージを差出人に自動で返します

自動返信に添付するファイル

自動返信の最小間隔 常に自動返信する 分以内にきたものは自動返信しない

自動返信に使う From: 自動検出 Your default address Use address *****@*****

7. 設定完了後に右上の「Log Out」ボタンを左クリックしてログアウトします。

Usermin
ユーザ設定

メールの転送

設定方法: [一覧で設定](#) | [手動で詳細設定](#)

メール転送設定一覧

受信箱に残す	<input checked="" type="checkbox"/> はい、このサーバの受信箱にもメールを残します。
転送	<input checked="" type="checkbox"/> はい、こちらに転送します: *****@docomo.ne.jp
自動返信を返す	<input type="checkbox"/> はい、以下のメッセージを差出人に自動で返します

8. ログアウトが完了すると以下の画面が表示されます。
この画面が表示された後にインターネットエクスプローラなどのブラウザを終了してください。

ログアウトを完了しました。再度ログインするには下の画面を使用してください。

Login to Usermin

You must enter a username and password to login to the Usermin server
on

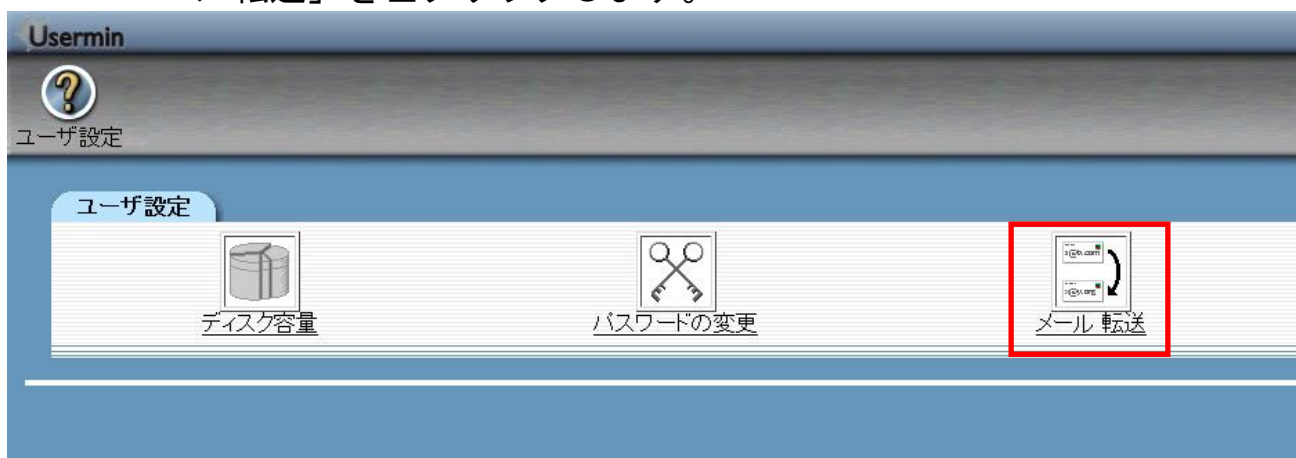
ユーザ名

パスワード

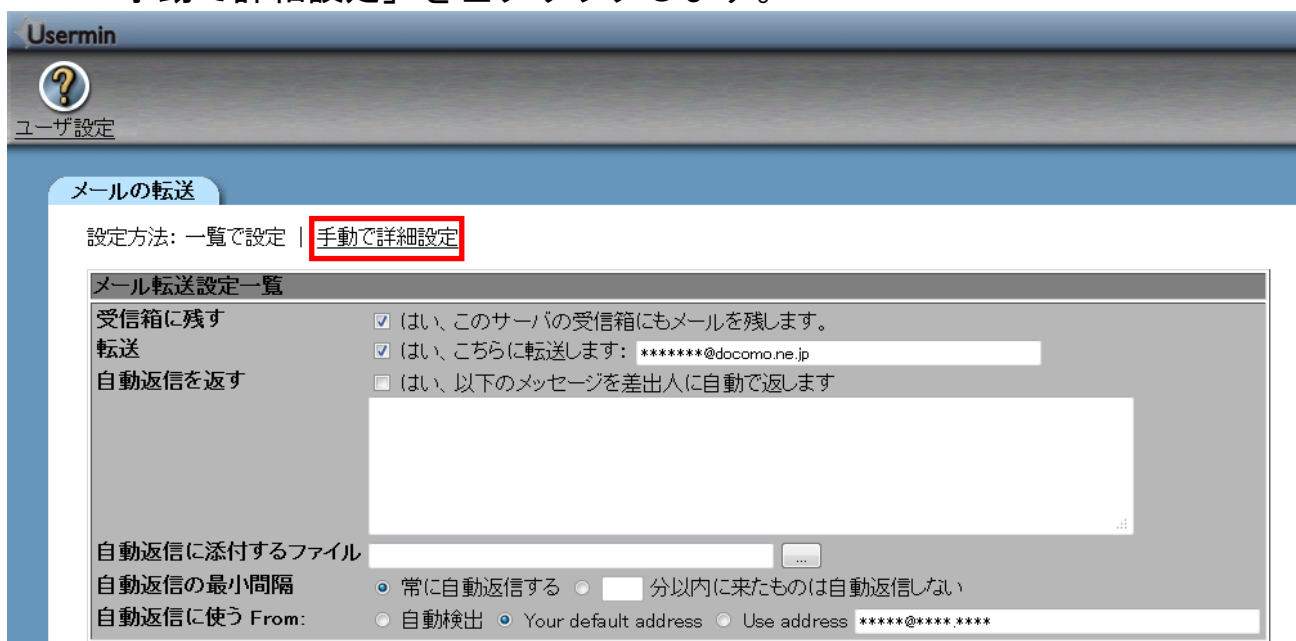
ログインを記憶させますか？

メール転送を解除する方法

1. 「メール転送」を左クリックします。



2. 「手動で詳細設定」を左クリックします。



3. メール転送を解除するメールアドレスを左クリックします。

Usermin Log Out

ユーザ設定

メールの転送

設定方法: [一覧で設定](#) | [手動で詳細設定](#)

このモジュールは、このサーバーのあなたのアカウントに送られた電子メールの転送について設定します。何らかの転送設定を加えた場合、そのままではこのサーバーの受信箱にはメールが届かなくなります。受信箱にも残すのであれば、「メール転送先を追加」→「自分の受信箱」を転送先に加えてください。

転送先	有効か?	転送先	有効か?
自分の受信箱	<input checked="" type="checkbox"/> はい	メール転送 *****@docomo.ne.jp	<input checked="" type="checkbox"/> はい

[メール転送先を追加する](#) | [.forward ファイルを手動で設定する](#)

[インデックスに戻る](#)

4. 「削除」ボタンを左クリックします。

Usermin

ユーザ設定

モジュール インデックス

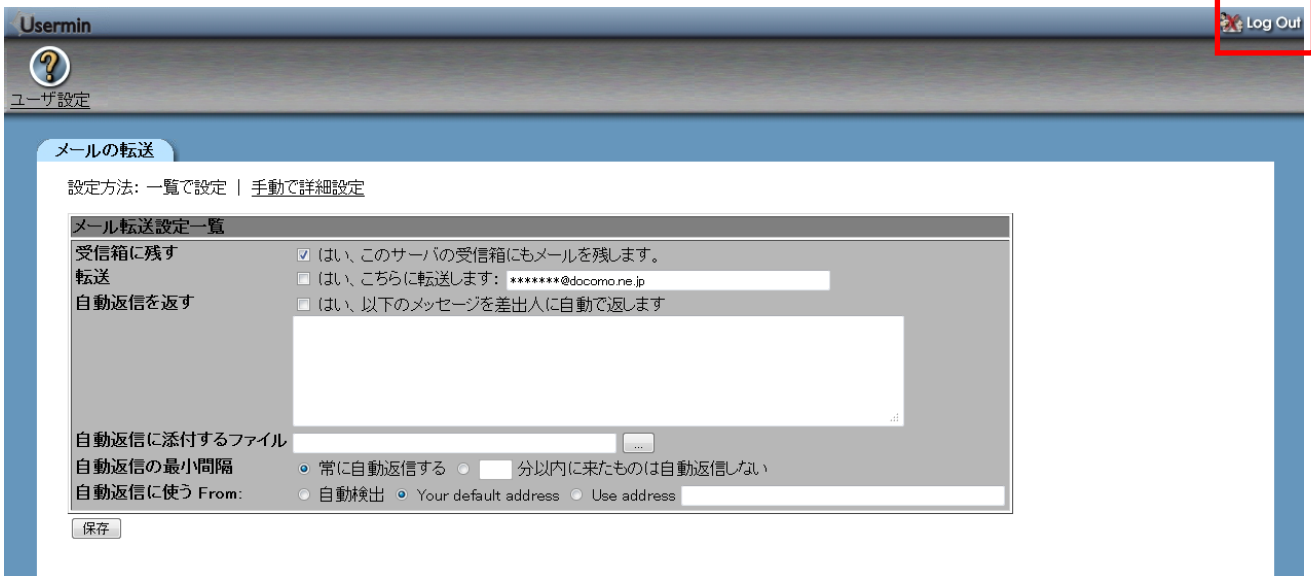
メール転送先を編集

有効にしますか? はい いいえ

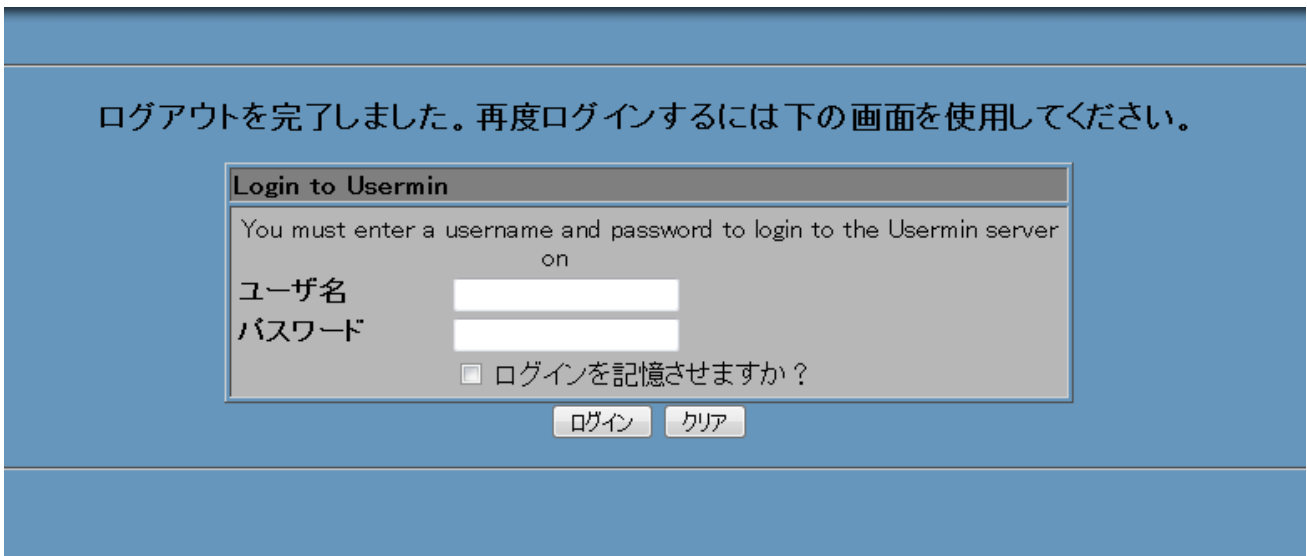
転送先: 電子メールアドレス *****@docomo.ne.jp

転送先: <なし>

5. 「メールの転送」の画面に戻ります。画面右上の「Log Out」を左クリックし、ログアウトします。



6. ログアウトが完了すると以下の画面が表示されます。
この画面が表示された後にインターネットエクスプローラなどのブラウザを終了してください。

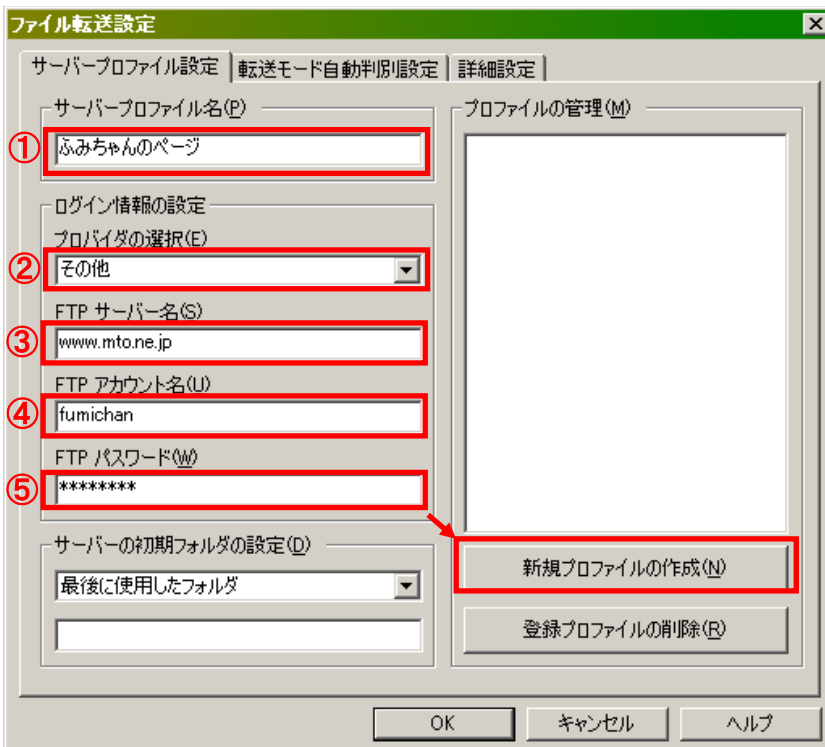


ホームページの掲載方法

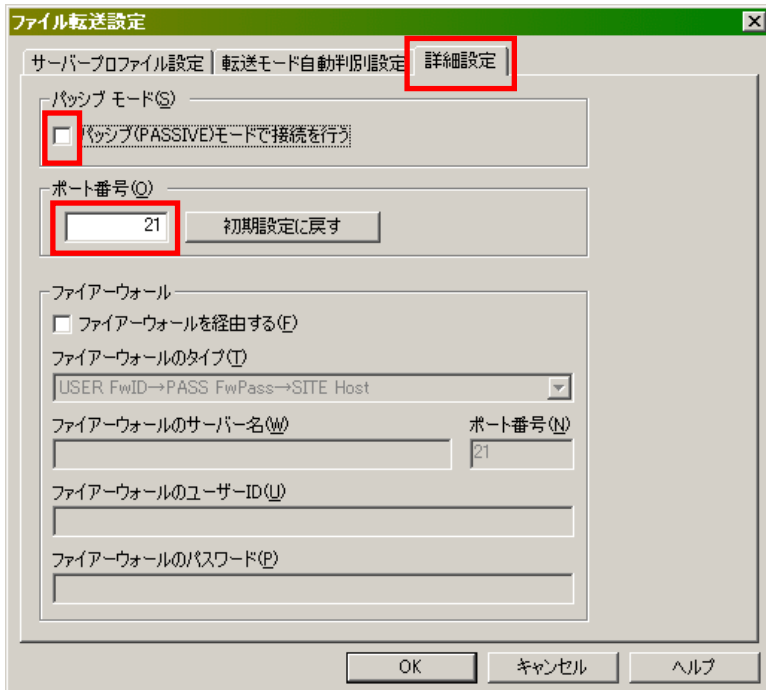
FTP（ファイル転送）設定方法

※ホームページビルダー（ファイル転送ツール）の場合

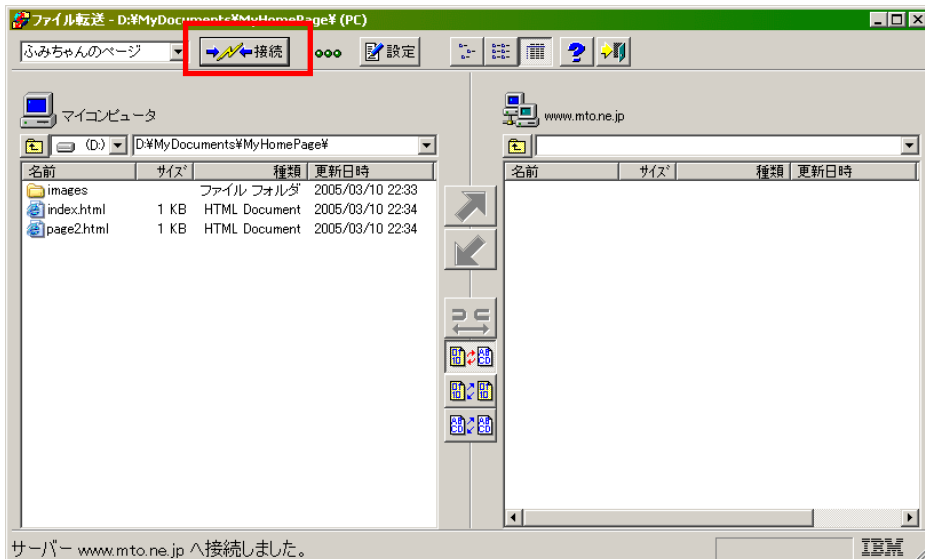
1. ホームページビルダーを起動後、ファイル転送ツールを起動します。
2. 「設定」ボタンを左クリックして「ファイル転送設定」画面を開きます。
3. 以下の画面が表示されますので次の項目を入力して「新規プロファイルの作成 (N)」ボタンを左クリックします。
 - ① サーバプロファイル名 : 任意の名称を入力します。
 - ② プロバイダの選択 : その他 を選択します。
 - ③ FTP サーバー名 : www.mto.ne.jp を入力します。
 - ④ FTP アカウント名 : お客様のホームページのユーザ ID を入力します。
 - ⑤ FTP パスワード : お客様のホームページのユーザ ID のパスワードを入力します。



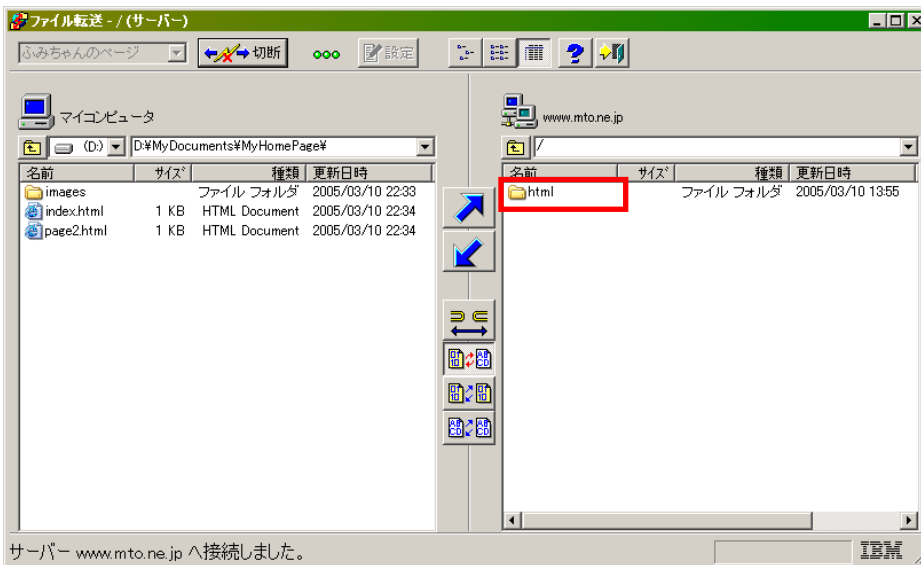
4. 「詳細設定」タブを左クリックして、以下の画面を表示します。
- ・パッシブ (PASSIVE) モードで接続を行う： チェックを外します。
 - ・ポート番号： 21 になっていることを確認します。
- 上記を確認後「OK」ボタンを左クリックして画面を閉じます。



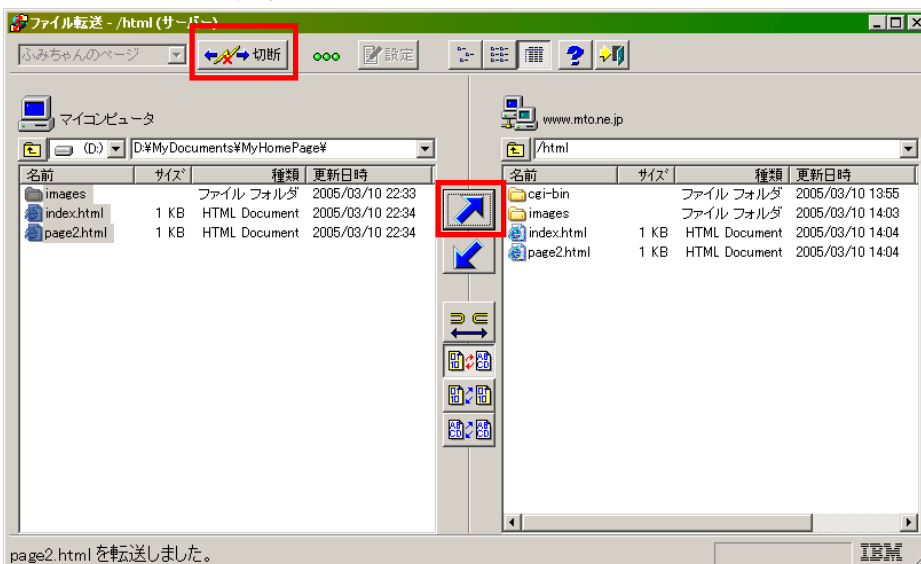
5. 「ファイル転送」ツール画面が表示されます。
画面上部の「接続」ボタンを左クリックしてサーバーに接続します。



6. サーバーへの接続が完了すると以下の画面が表示されます。
画面右側にサーバーの内容が表示されますので「html」フォルダをダブルクリックして開きます。



7. 画面左側にある、お客様の作成されたホームページのファイルを選択した後、画面中央の「右矢印」ボタンを左クリックしてサーバーにファイルを転送します。
正常に転送が完了するとお客様が転送されたファイルが、画面右側に表示されます。

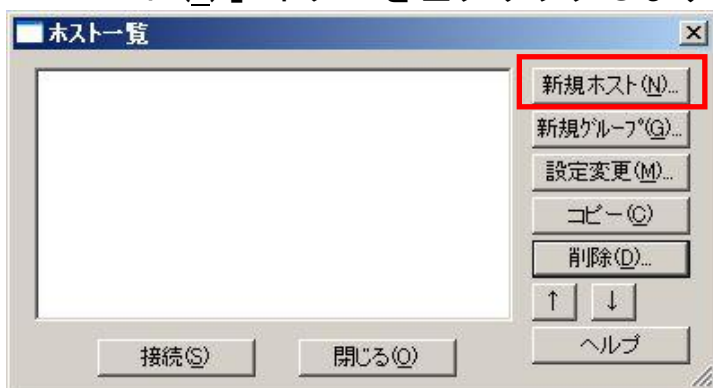


操作を終了する場合は、画面上部の「切断」ボタンを左クリックします。

FTP（ファイル転送）設定方法

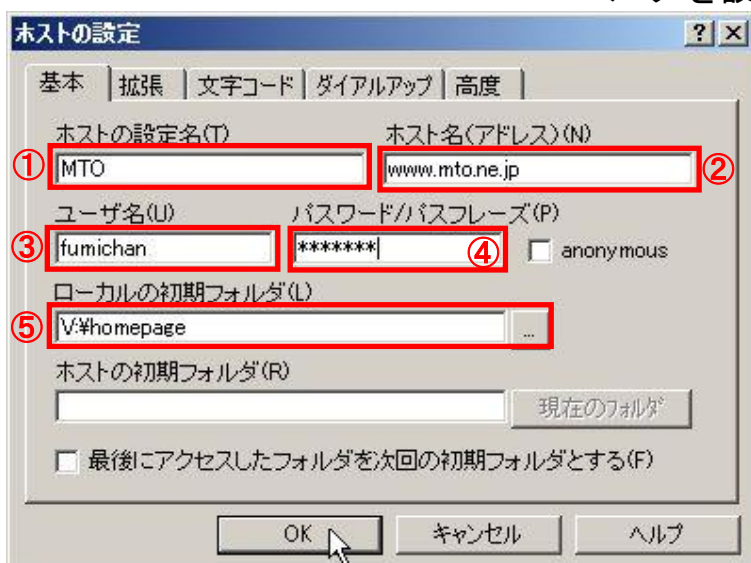
※FFFTP の場合

1. 「FFFTP」を起動します。
2. 「FFFTP」の画面が表示されますので「ホスト一覧」画面から「新規ホスト(N)」ボタンを左クリックします。



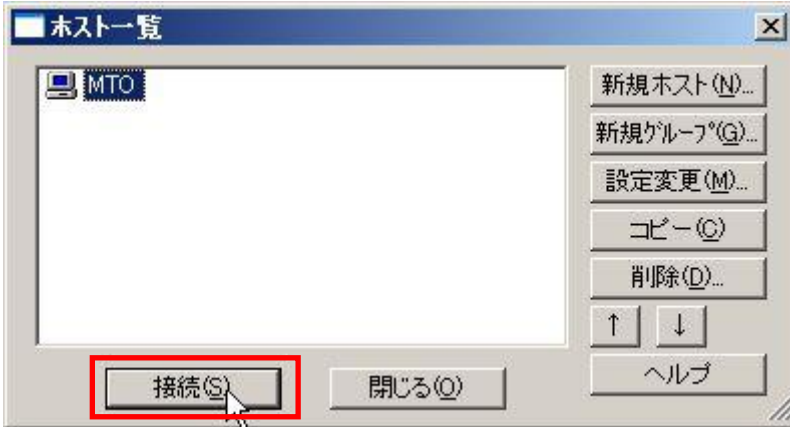
3. 「ホストの設定」画面が表示されますので、各項目を入力し「OK」ボタンを左クリックします。

- ① 「ホストの設定名」 : 任意の名前を入力します。例) MTO
- ② 「ホスト名 (アドレス)」 : www.mto.ne.jp
- ③ 「ユーザ名」 : お客様のホームページユーザ ID を入力します。
- ④ 「パスワード/パスフレーズ」 : お客様のホームページユーザ ID のパスワードを入力します。
- ⑤ 「ローカルの初期フォルダ」 : サーバーに転送するファイルのあるフォルダを設定します。



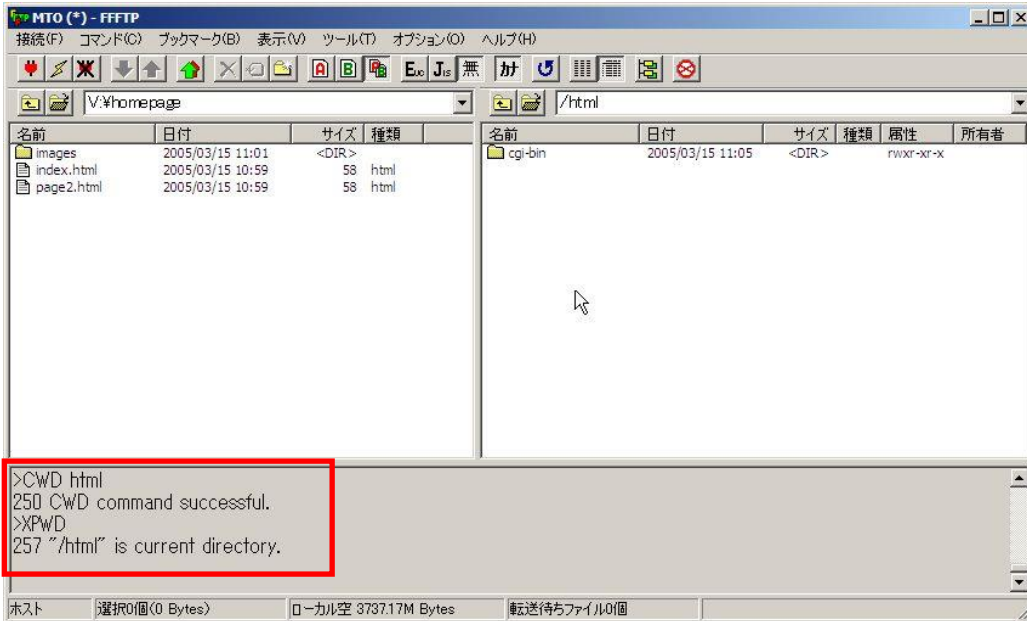
4. 「ホスト一覧」画面に戻ります。

先ほど設定した内容でファイル転送の設定が作成されますので「接続ボタン」を左クリックしてサーバーに接続します。



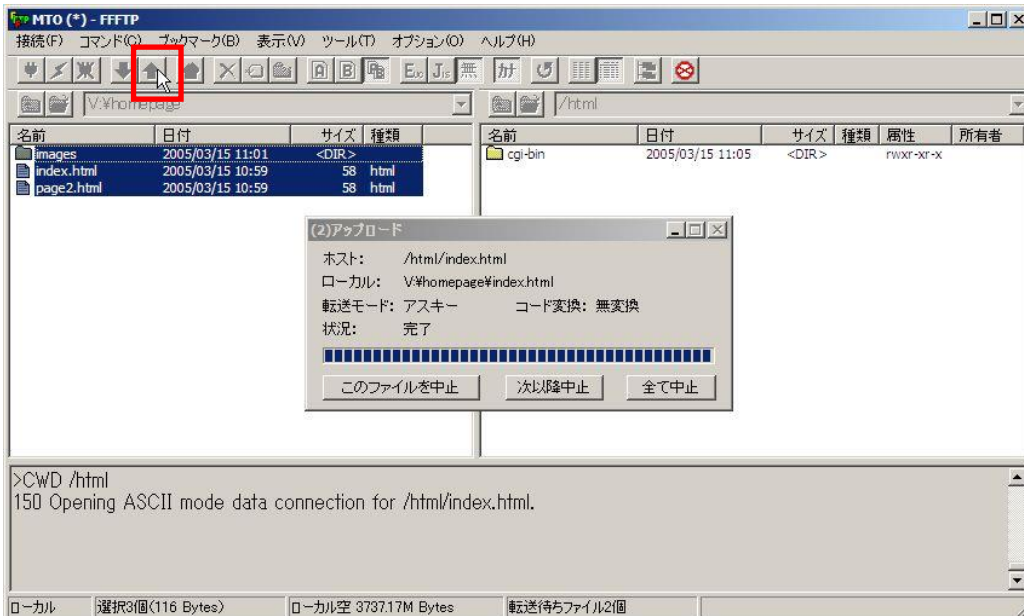
5. サーバーに接続が完了すると以下のような画面が表示されます。

- ・ 左側の領域にお客様のコンピューターのファイル一覧が表示されます。
- ・ 右側の領域にサーバー側のファイル一覧が表示されます。
- ・ 画面下部の灰色の領域にログ（操作履歴）が表示されます。



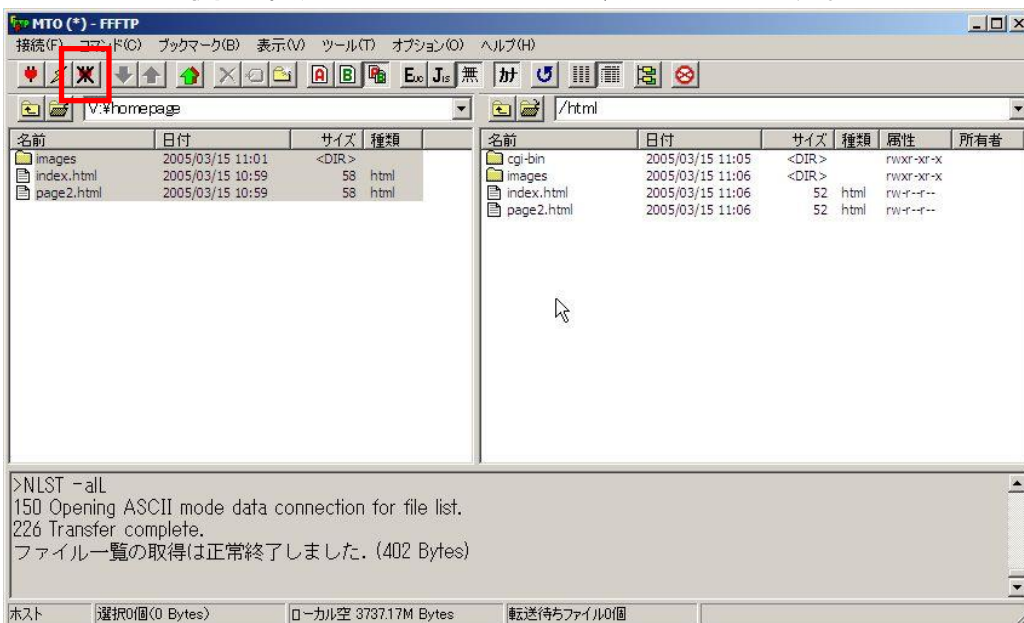
6. ファイルの転送を行います。

- ・ 左側の画面からサーバーに転送したいファイルを選択します。
- ・ 画面上の「↑」印のボタンを左クリックします。
- ・ 「アップロード」画面が表示され転送の状況が表示されます。



7. 正常に転送が完了すると以下の画面が表示されます。

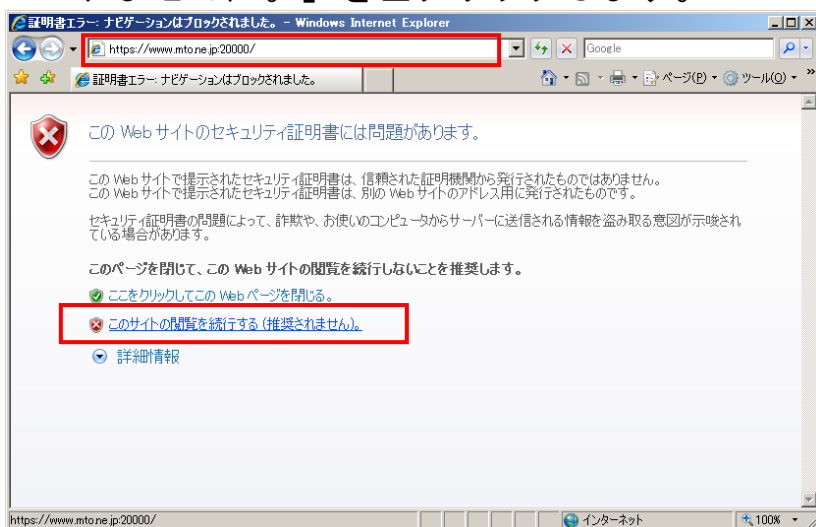
- ・ 画面右側に転送したファイルが表示されます。



操作を終了する場合は、画面上部の「切断」ボタンを左クリックします。

FTP（ファイル転送）用パスワード変更方法

1. インターネット エクスプローラなどのブラウザを起動します。
2. 「https://www.mto.ne.jp:20000/」 をアドレスバーに入力してアクセスします。
3. 以下の画面が表示されますので「このサイトの閲覧を続行する（推奨されません）。」を左クリックします。



4. 「ログイン」画面が表示されますので、ホームページのユーザIDとパスワードを入力して「ログイン」ボタンを左クリックします。

Login to Usermin

You must enter a username and password to login to the Usermin server on

ユーザ名

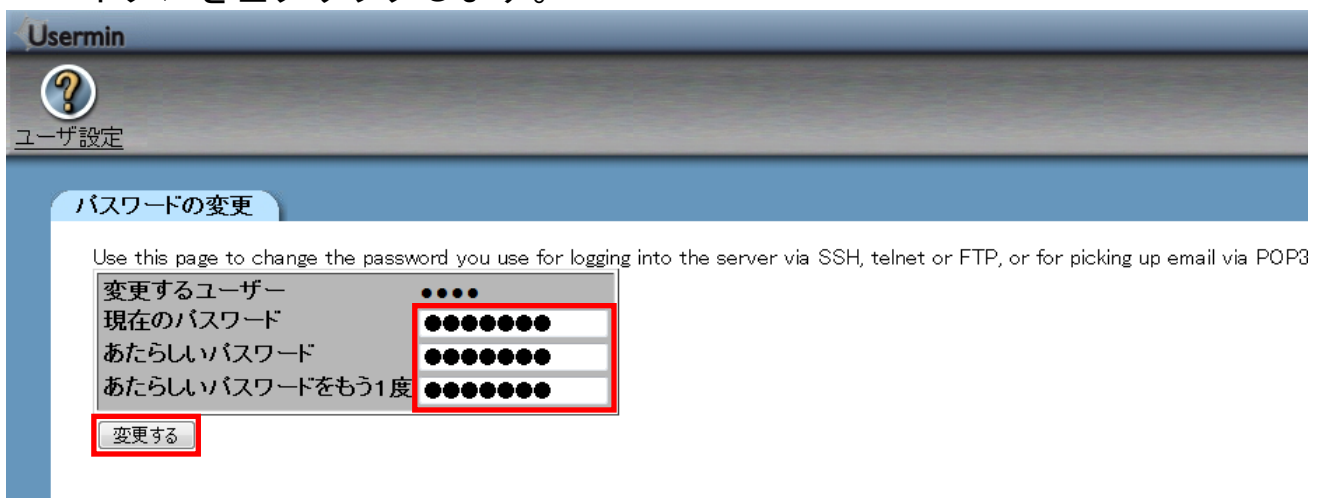
パスワード

ログインを記憶させますか？

5. ログイン完了後にメニュー画面が表示されます。
「パスワードの変更」を左クリックします。



6. 「パスワードの変更」画面が表示されます。
「現在のパスワード」、「あたらしいパスワード」を入力し「変更する」
ボタンを左クリックします。



7. パスワード変更が完了すると以下の画面が表示されます。
画面右上「Log Out」ボタンを左クリックして、パスワード変更画面からログアウトします。



8. ログアウトが完了すると以下の画面が表示されます。
この画面が表示された後にインターネットエクスプローラなどのブラウザを終了してください。

