

## 鏡野町有線テレビ 各種設定手順書

この手順書では以下の内容の手順を解説しています

メール設定・ホームページの掲載

お客様がご利用のOSにより設定方法が異なる部分があります。OSをご確認の上、作業を行なってください。

お客様のパソコン環境によっては、本手順書に記載されている内容と異なる場合があります。

本手順書は、鏡野町有線テレビのインターネット接続サービスを利用するためのものです。他のプロバイダや、インターネット接続サービスを利用する場合の手順とは異なる可能性があります。

ご加入の際、鏡野町有線テレビからお渡しした書類はパソコン故障時など、再設定を行なう際に必要となります。全ての設定が完了した後も大切に保管してください。

## 目 次

メールの基本設定内容	.....	2
メールの設定方法		
Windows Vista / Windows 7 (Windows Live Mail)	.....	3
Windows 8 / Windows 10 (Mozilla Thunderbird)	.....	5
Windows 10 (Outlook 2016)	.....	10
メール転送の設定方法	.....	17
メール転送を解除する方法	.....	21
ホームページの掲載方法		
FTP 用パスワードの変更方法	.....	24
FTP 設定方法 (ホームページビルダー)	.....	27
FTP 設定方法 (FFFTP)	.....	30

## メールの基本設定内容

メールの利用申し込みをされた方は、以下の内容をメールソフトに設定してください。

1	メールアドレス	別紙「メールアドレス等の通知およびパスワード変更方法について」に記入してあります
2	ユーザ ID	
3	パスワード	
4	SMTP サーバー	smtp.mto.ne.jp
5	POP サーバー	pop3.mto.ne.jp

この手順書では以下のメールソフトを使用した設定手順を記載しています。

Windows Vista	Windows Live Mail
Windows 7	Windows Live Mail
Windows 8	Mozilla Thunderbird
Windows 10	Mozilla Thunderbird Outlook 2016

## メールの設定方法

### Windows Vista・Windows 7 の設定方法 (Windows Live Mail)

初めに、「Windows Live Mail」をマイクロソフトのホームページからダウンロード・インストールします。

「Yahoo! Japan」や「Google」などで「Windows Live Mail」を検索するか、以下のアドレスからアクセスして、「Windows Live Mail」をダウンロード・インストールしてください。

<http://windows.microsoft.com/ja-jp/windows-live/essentials-other>

※アドレスは変更になっている場合があります。あらかじめご了承ください。

Windows Live Mail を起動します。

WindowsLive メールアカウント設定が表示されたら、別紙「メールアドレス等の通知およびパスワード変更方法について」に記入されている電子メールアドレス、パスワードを入力し、「表示名」を入力します。

[電子メールアカウントのサーバー設定を手動で構成する]にチェックを付けて[次へ]をクリックします。(既にWindows Live メールを起動したことがある場合、設定ウィザードが表示されません。その場合、[Alt]キーを押すとメニューが表示されますので、[ツール]－[アカウント]を選択すると表示できます) ※「表示名」はメール受信者に対して表示される名前です。

電子メール アカウントを追加する

電子メール アカウント情報を以下に入力してください。

電子メール アドレス(E):   
例: example555@hotmail.com [無料・大容量 Hotmail作成](#)

パスワード(P):   
 パスワードを保存する(B)

このアカウントから送信されたメールに差出人として表示する名前を入力してください。(H)  
表示名(D):   
例: Takashi

電子メール アカウントのサーバー設定を手動で構成する(C)

チェックを付ける

次へ(N) キャンセル

サーバー設定が表示されたら下図のとおり入力して[次へ]を左クリックします。

電子メール アカウントを追加する

電子メール サーバーの情報について

受信サーバー情報

受信メール サーバーの種類(M) POP3

受信サーバー(O): ポート(P): 110

このサーバーはセキュリティで保護された接続 (SSL) が必要(L)

ログインに使用する認証(U): クリアテキスト認証

ログイン ID (電子メール アドレスと異なる場合)(L):

ユーザ ID

送信サーバー情報

送信サーバー(O): ポート(R): 25

このサーバーはセキュリティで保護された接続 (SSL) が必要(L)

送信サーバーは認証が必要(Y)

smtp.mto.ne.jp

次へ(N) キャンセル

設定の完了が表示されたら、[完了]を左クリックします。

電子メール アカウントを追加する

アカウントのセットアップに必要な情報の入力が完了しました。

完了(E) キャンセル

以上で、Windows Live Mail の設定は完了です。

## Windows 8・Windows 10 の設定方法 (Thunderbird)

初めに、「Mozilla Thunderbird」を Mozilla のホームページからダウンロード・インストールします。

「Yahoo! Japan」や「Google」などで「Mozilla Thunderbird」を検索するか、以下のアドレスからアクセスして、「Mozilla Thunderbird」をダウンロード・インストールしてください。

<http://www.mozilla.jp/thunderbird/>

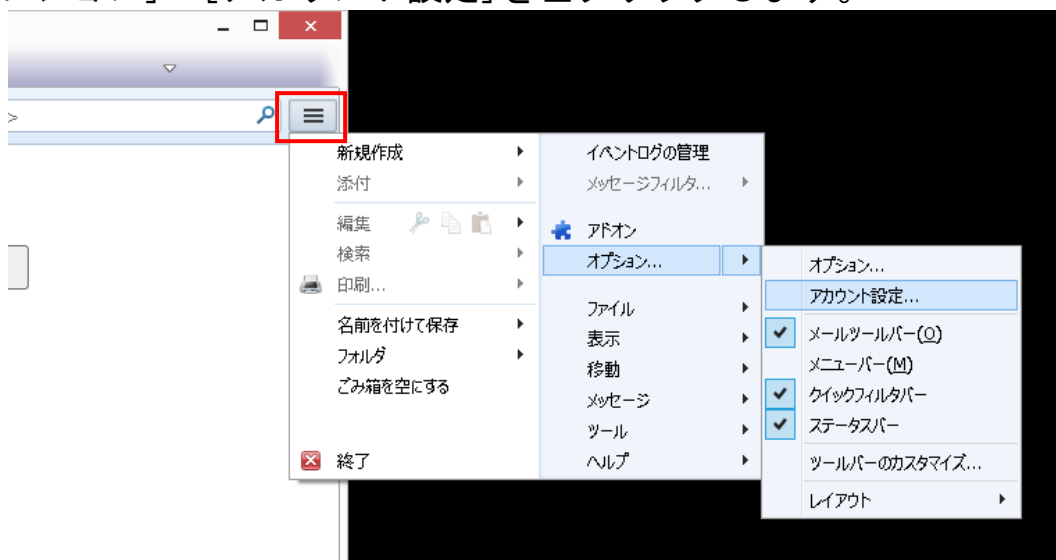
※アドレスは変更になっている場合があります。あらかじめご了承ください。

Mozilla Thunderbird を起動します。

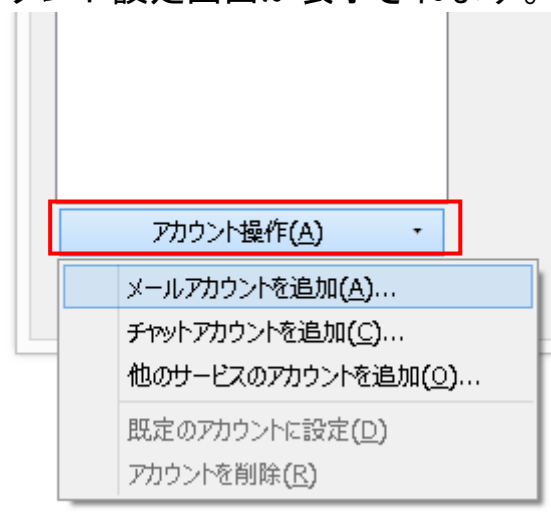
「Thunderbird のご利用ありがとうございます」のメッセージが表示されたら、左下の「メールアカウントを設定する」を左クリックします。



既に Mozilla Thunderbird でアカウント設定をしたことがある場合、設定ウィザードが表示されません。その場合は右上のアイコンを左クリックし、[オプション]—[アカウント設定]を左クリックします。



アカウント設定画面が表示されたら、左下にある「アカウント操作(A)」を左クリックし、表示されたメニューの中から「メールアカウントを追加(A)」を左クリックするとアカウント設定画面が表示されます。



メールアカウント設定が表示されたら、あなたのお名前、別紙「メールアドレス等の通知およびパスワード変更方法について」に記入されているメールアドレス、パスワードを入力し、「続ける(C)」を左クリックします。

※「あなたのお名前」はメール受信者に対して表示される名前です。

メールアカウント設定

あなたのお名前(N): 鏡野 太郎 受信者に表示される名前です。

メールアドレス(L): xxx@mta.ne.jp

パスワード(P): ●●●●●●●●

パスワードを記憶する(M)

新しいアカウントを取得(G) 続ける(C) キャンセル(A)



「Thunderbird はあなたのアカウント設定を見つけられませんでした。」と表示されたら受信サーバ・送信サーバの情報を以下のように入力します。

また、「ユーザ名」が別紙「メールアドレス等の通知およびパスワード変更方法について」に記入されている「ユーザ ID」と異なる場合は、「詳細設定(A)」を左クリックし、正しいものを入力します。

正しく入力されているのを確認後、「再テスト(T)」を左クリックします。

		サーバのホスト名	ポート番号	SSL	認証方式
受信サーバ	POP3	pop3.mto.ne.jp	110	接続の保護なし	通常のパスワード認証
送信サーバ	SMTP	smtp.mto.ne.jp	25	接続の保護なし	認証なし

入力に不備がなければ「次のアカウント設定が、指定されたサーバを調べることにより見つかりました。」と表示されるので、「完了(D)」を左クリックします。

メールアカウント設定

あなたのお名前(N): 鏡野 太郎 受信者に表示される名前です。  
メールアドレス(L): xxx@mto.ne.jp  
パスワード(P): ●●●●●●●●  
 パスワードを記憶する(M)

次のアカウント設定が、指定されたサーバを調べることにより見つかりました。

	サーバのホスト名	ポート番号	SSL	認証方式
受信サーバ:	POP3 pop3.mto.ne.jp	110	接続の保護なし	通常のパスワード認証
送信サーバ:	SMTP smtp.mto.ne.jp	25	接続の保護なし	通常のパスワード認証
ユーザ名:	xxx			

新しいアカウントを取得(G) 詳細設定(A) 再テスト(I) **完了(D)** キャンセル(A)

以下のような警告が出る場合は、「接続する上での危険性を理解しました(U)」にチェックを入れて「完了(D)」を左クリックします。

メールアカウント設定

**警告!**

**受信サーバ設定:** pop3.mto.ne.jp への接続は暗号化されません。  
▶ 技術的な詳細

**送信サーバ設定:** smtp.mto.ne.jp への接続は暗号化されません。  
▶ 技術的な詳細

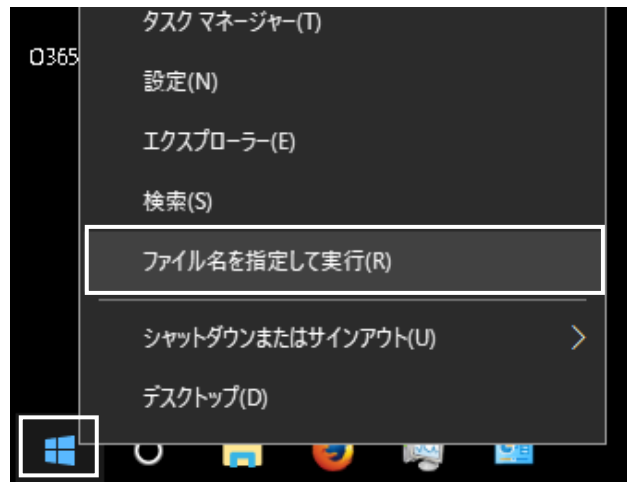
提供された設定を使用して Thunderbird であなたのメールを受信することができます。ただし、これらの接続が不適当でないが、サーバの管理者またはメールプロバイダと連絡をとってください。詳しい情報は Thunderbird FAQ をご覧ください。

接続する上での危険性を理解しました(U)  
設定変更(S) **完了(D)**

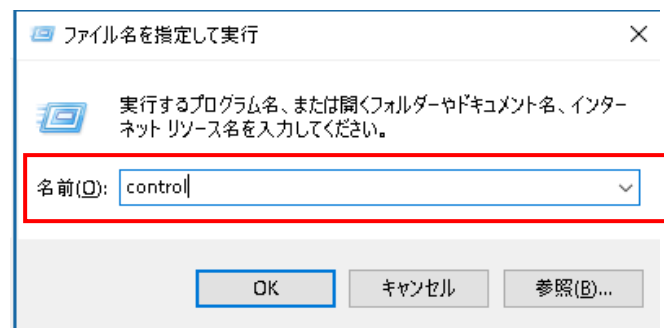
以上で Mozilla Thunderbird の設定は完了です。

## Windows 10 の設定方法 (Outlook 2016)

スタートボタンを右クリックします。  
「ファイル名を指定して実行(R)」を左クリックします。



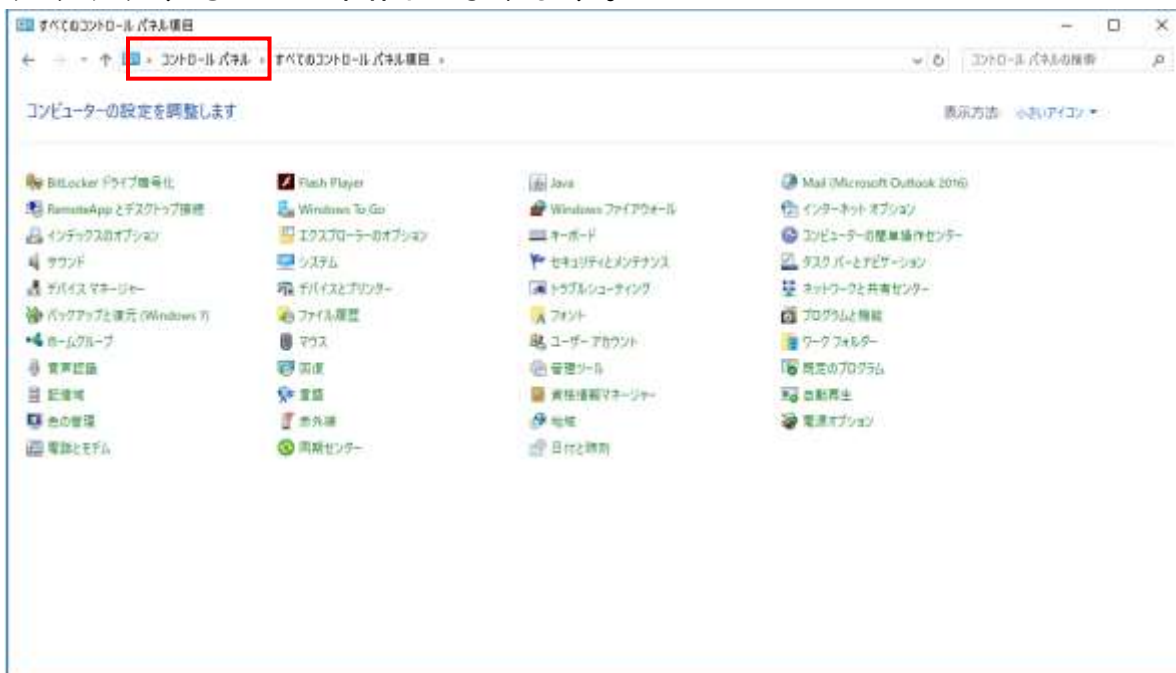
「ファイル名を指定して実行」画面が表示されます。  
「名前(O) :」に「control」と入力し「OK」ボタンを左クリックします。



「コントロールパネル」が起動します。「ユーザーアカウント」を左クリックします。



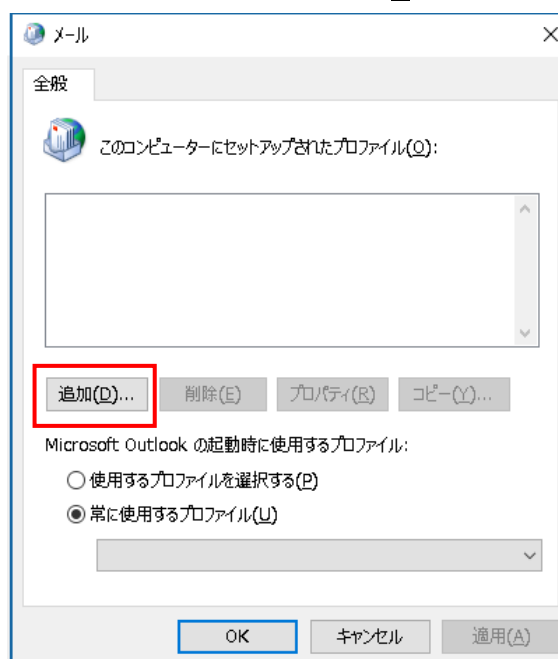
※画面が以下のように表示された場合は画面上の「コントロールパネル」を左クリックすると上の画面になります。



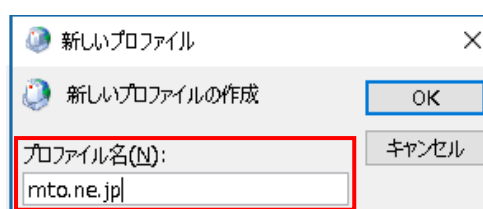
「Mail (Microsoft Outlook 2016)」を左クリックします。



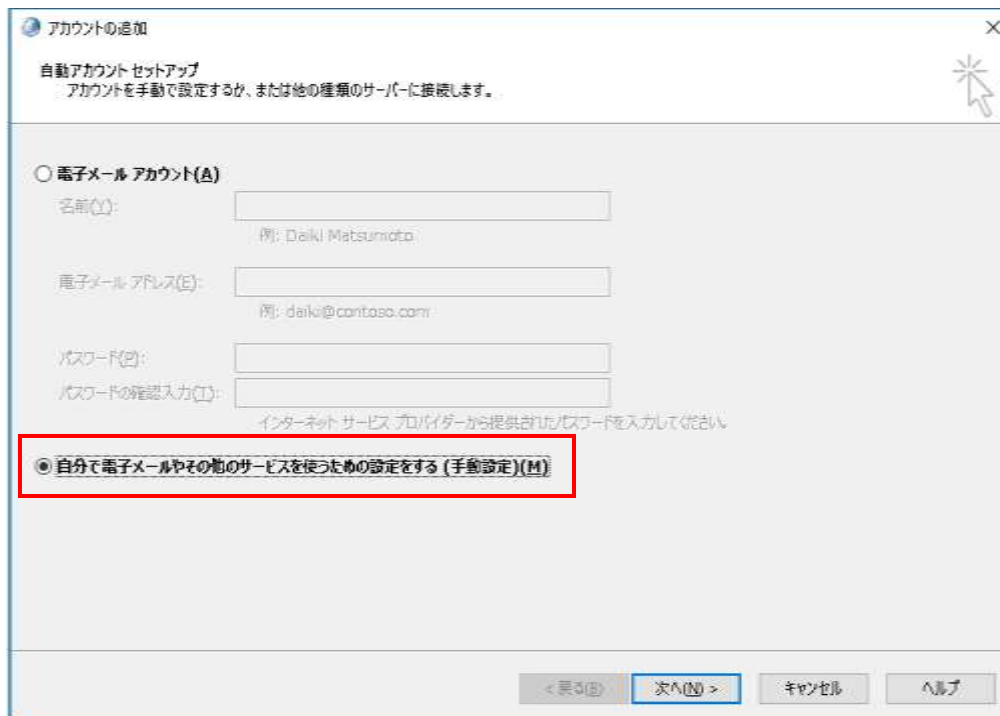
「メール」の画面が表示されます。「追加 (D)」ボタンを左クリックします。



「新しいプロファイル」画面が表示されます。「プロファイル名(N)」に任意の名前を入力し、「OK」ボタンを左クリックします。(本書では mto.ne.jp としています。)

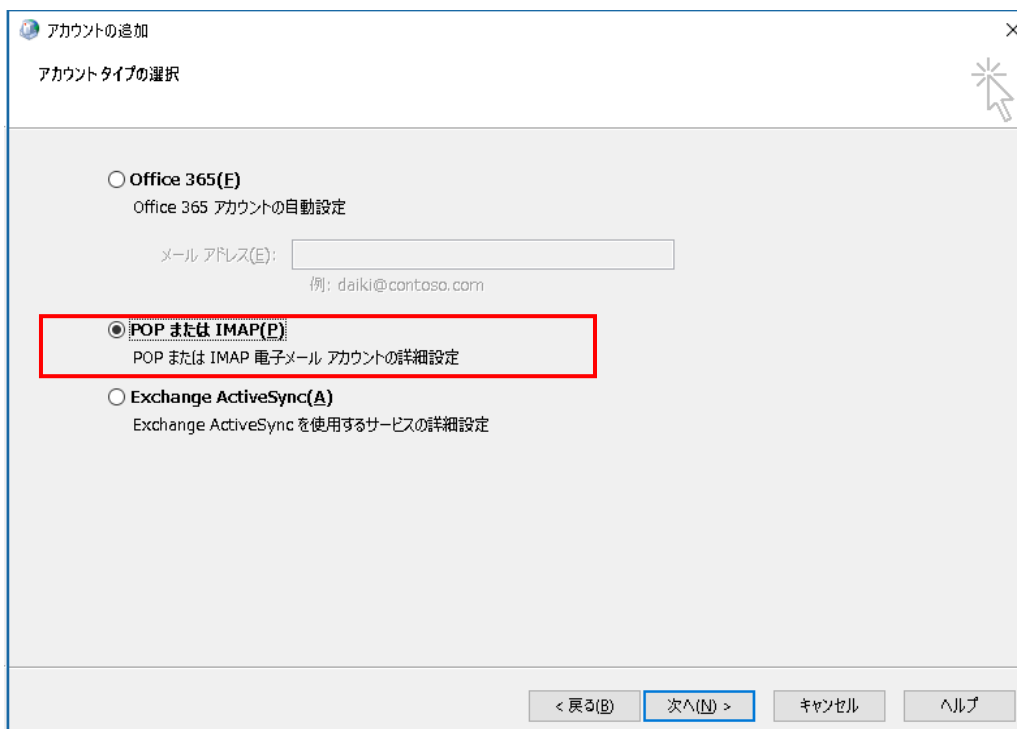


「アカウントの追加」画面が表示されます。「自分で電子メールやその他のサービスを使うための設定をする（手動設定）(M)」を選択し、「次へ(N)>」ボタンを左クリックします。



The screenshot shows a dialog box titled "アカウントの追加" (Add Account). The subtitle is "自動アカウント セットアップ" (Automatic Account Setup) with a note: "アカウントを手動で設定するか、または他の種類のサービスに接続します。" (Set up the account manually or connect to a different type of service). There are three radio button options under "電子メール アカウント(A)" (Email Account):  
1. "電子メール アカウント(A)" (Email Account) with fields for "名前(N)" (Name, example: Daiki Matsumoto), "電子メール アドレス(E)" (Email Address, example: daiki@contoso.com), "パスワード(P)" (Password), and "パスワードの確認入力(C)" (Confirm Password). A note below says "インターネット サービス プロバイダーから提供されたパスワードを入力してください" (Enter the password provided by the Internet Service Provider).  
2. "自分で電子メールやその他のサービスを使うための設定をする (手動設定)(M)" (Set up for using email or other services manually) - This option is selected and highlighted with a red box.  
3. "Exchange ActiveSync(A)" (Exchange ActiveSync) with a note: "Exchange ActiveSync を使用するサービスの詳細設定" (Detailed settings for services using Exchange ActiveSync).  
At the bottom, there are four buttons: "< 戻る(B)" (Back), "次へ(N) >" (Next), "キャンセル" (Cancel), and "ヘルプ" (Help).

「アカウントタイプの選択」画面が表示されます。「POP または IMAP(P)」を選択し、「次へ(N)>」ボタンを左クリックします。



The screenshot shows a dialog box titled "アカウントの追加" (Add Account) with the subtitle "アカウントタイプの選択" (Account Type Selection). There are three radio button options:  
1. "Office 365(E)" (Office 365) with the note "Office 365 アカウントの自動設定" (Automatic setup for Office 365 account) and a "メール アドレス(E)" (Email Address) field with example "daiki@contoso.com".  
2. "POP または IMAP(P)" (POP or IMAP) - This option is selected and highlighted with a red box. The note below is "POP または IMAP 電子メール アカウントの詳細設定" (Detailed settings for POP or IMAP email account).  
3. "Exchange ActiveSync(A)" (Exchange ActiveSync) with the note "Exchange ActiveSync を使用するサービスの詳細設定" (Detailed settings for services using Exchange ActiveSync).  
At the bottom, there are four buttons: "< 戻る(B)" (Back), "次へ(N) >" (Next), "キャンセル" (Cancel), and "ヘルプ" (Help).

「POP と IMAP のアカウント設定」画面が表示されます。各項目を以下の表を参考に入力してください。入力後、「次へ (N) >」 ボタンを左クリックします。

名前 (Y)	任意の名前を入力してください。 メール受信者に対して表示される名前です。
電子メールアドレス (E)	別紙「メールアドレス等の通知およびパスワード変更方法について」に記入されているメールアドレスを入力してください。
アカウントの種類 (A)	「POP3」を選択してください。
受信メールサーバー (I)	「pop3.mto.ne.jp」と入力してください。
送信メールサーバー (SMTP) (O)	「smtp.mto.ne.jp」と入力してください。
アカウント名 (U)	別紙「メールアドレス等の通知およびパスワード変更方法について」に記入されているアカウント名(ユーザーID)を入力してください。
パスワード (P)	別紙「メールアドレス等の通知およびパスワード変更方法について」に記入されているパスワードを入力してください。

アカウントの追加

POP と IMAP のアカウント設定  
お使いのアカウントのメールサーバーの設定を入力してください。

**ユーザー情報**

名前 (Y): kagamino hanakd

電子メール アドレス (E): \*\*\*\*\*@mto.ne.jp

**サーバー情報**

アカウントの種類 (A): POP3

受信メール サーバー (I): pop3.mto.ne.jp

送信メール サーバー (SMTP) (O): smtp.mto.ne.jp

**メールサーバーへのログオン情報**

アカウント名 (U): \*\*\*\*

パスワード (P): \*\*\*\*\*

パスワードを保存する (B)

メールサーバーがセキュリティで保護されたパスワード認証 (SPA) に対応している場合には、チェックボックスをオンにしてください (Q)

**アカウント設定のテスト**

アカウントをテストして、入力内容が正しいかどうかを確認することをお勧めします。

アカウント設定のテスト (I)

[次へ] をクリックしたらアカウント設定を自動的にテストする (S)

**新しいメッセージの配信先:**

新しい Outlook データ ファイル (W)

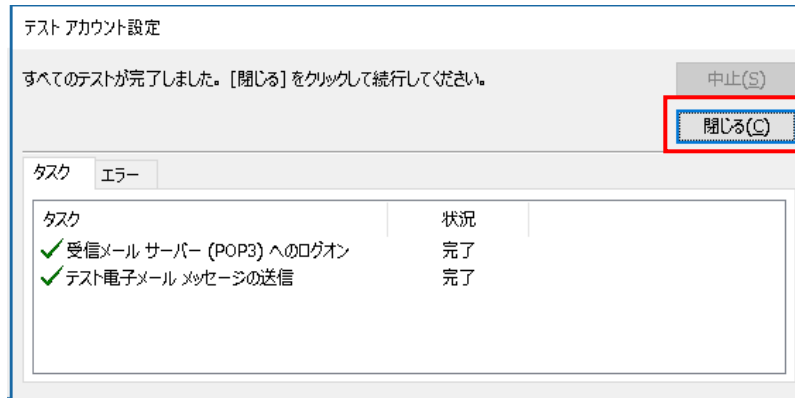
既存の Outlook データ ファイル (X)

参照 (S)

詳細設定 (M)...

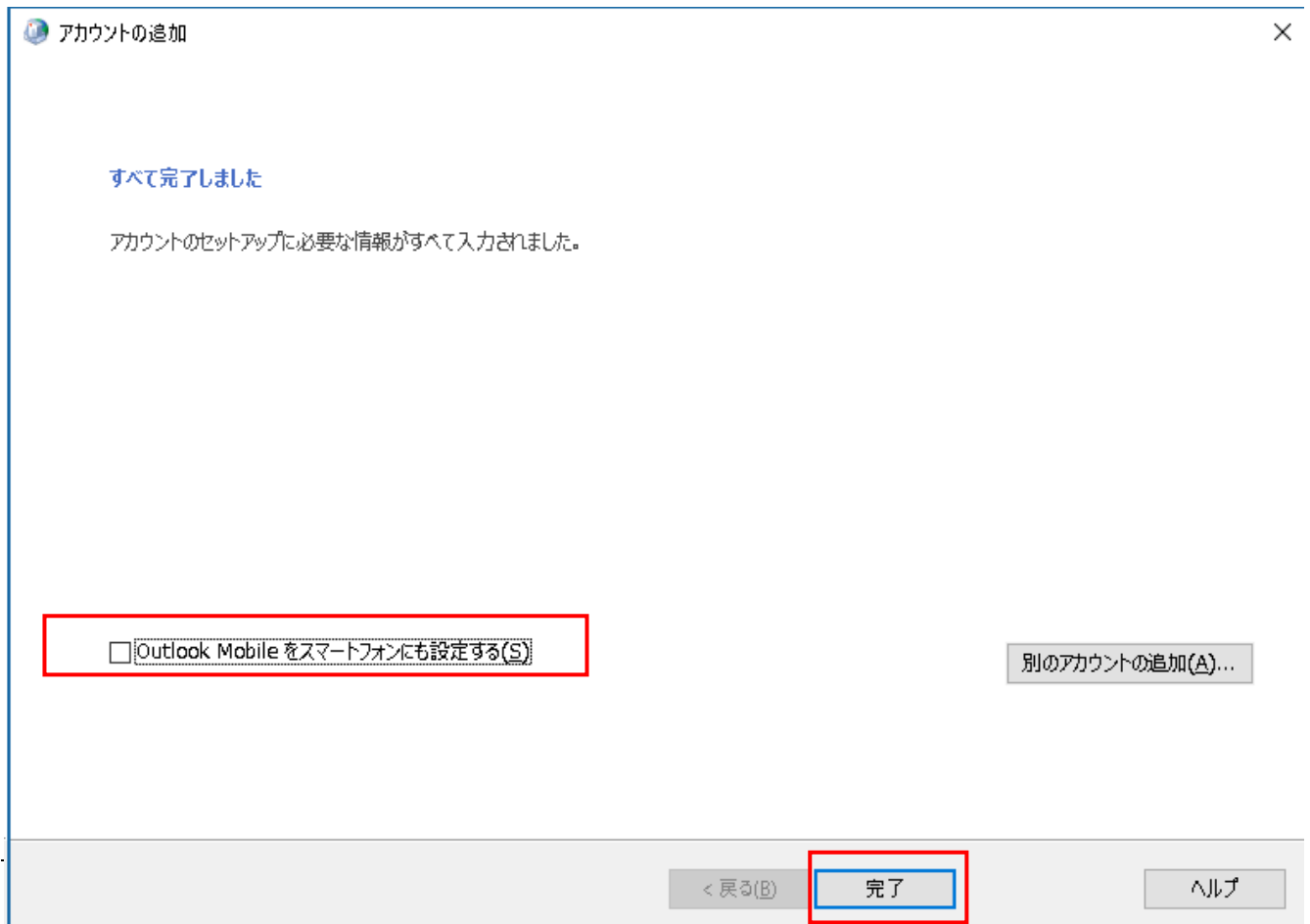
< 戻る (B)   次へ (N) >   キャンセル   ヘルプ

「テストアカウント設定」画面が表示されます。「すべてのテストが完了しました。」と表示された場合は「閉じる (C)」 ボタンを左クリックしてください。



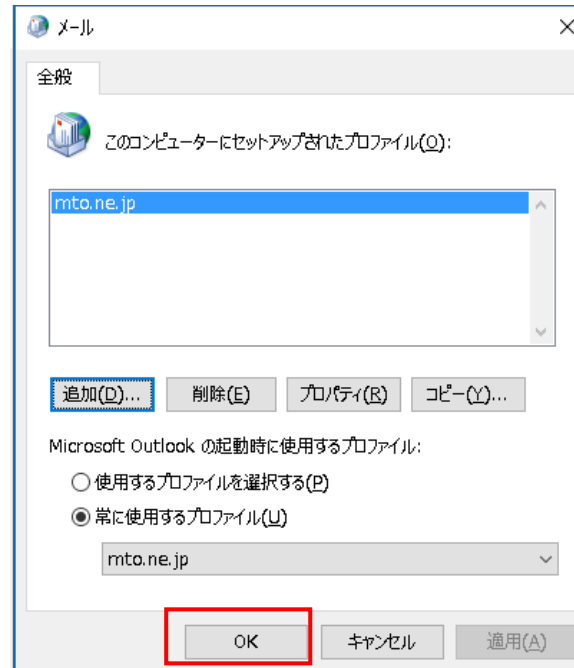
「すべて完了しました」と表示されます。

「Outlook Mobile をスマートフォンにも設定する(S)」のチェックが入っている場合はチェックを外し「完了」ボタンを左クリックします。





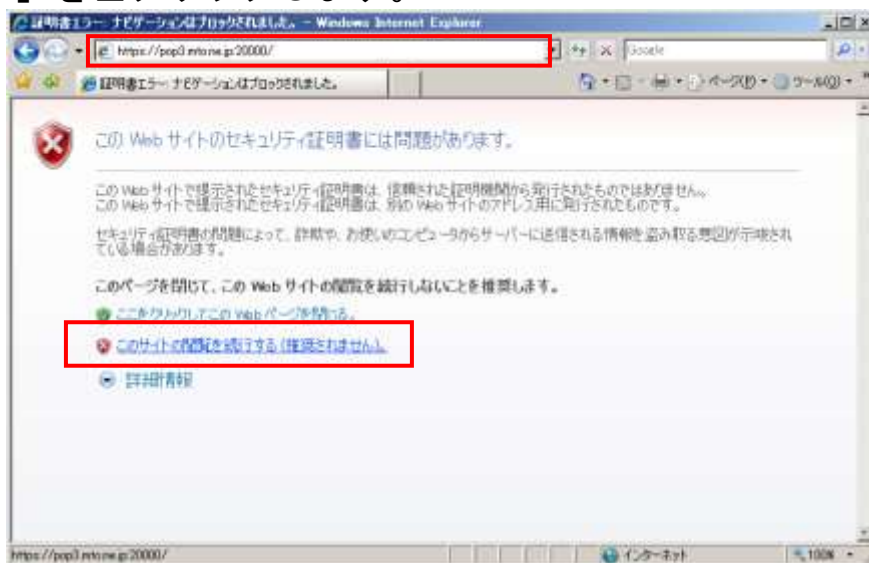
「メール」画面を「OK」ボタンを左クリックし、閉じます。



以上で Outlook 2016 の設定は完了です。

## メール転送の設定方法

- (1) インターネット エクスプローラなどのブラウザを起動します。
- (2) 「https://pop3.mto.ne.jp:20000/」 をアドレスバーに入力してアクセスします。
- (3) 以下の画面が表示されますので「このサイトの閲覧を続行する（推奨されません）」を左クリックします。



- (4) 「ログイン」画面が表示されますので、メール転送を行ないたいメールアドレスのユーザIDと現在のパスワードを入力して「ログイン」ボタンを左クリックします。

**Login to Usermin**

You must enter a username and password to login to the Usermin server on

ユーザ名

パスワード

ログインを記憶させますか？

(5) ログイン完了後に以下のメニュー画面が表示されますので「メールの転送」を左クリックします。



(6) 「メールの転送」の画面が表示されます。

「転送」の「はい、こちらに転送します:」にチェックをつけ、右側の欄に転送先のメールアドレスを入力します。入力完了後に「保存」ボタンを左クリックします。



(7) 設定完了後に右上の「Log Out」ボタンを左クリックしてログアウトします。



(8) ログアウトが完了すると以下の画面が表示されます。  
この画面が表示された後にインターネットエクスプローラなどのブラウザを終了してください。

ログアウトを完了しました。再度ログインするには下の画面を使用してください。

**Login to Usermin**

You must enter a username and password to login to the Usermin server  
on

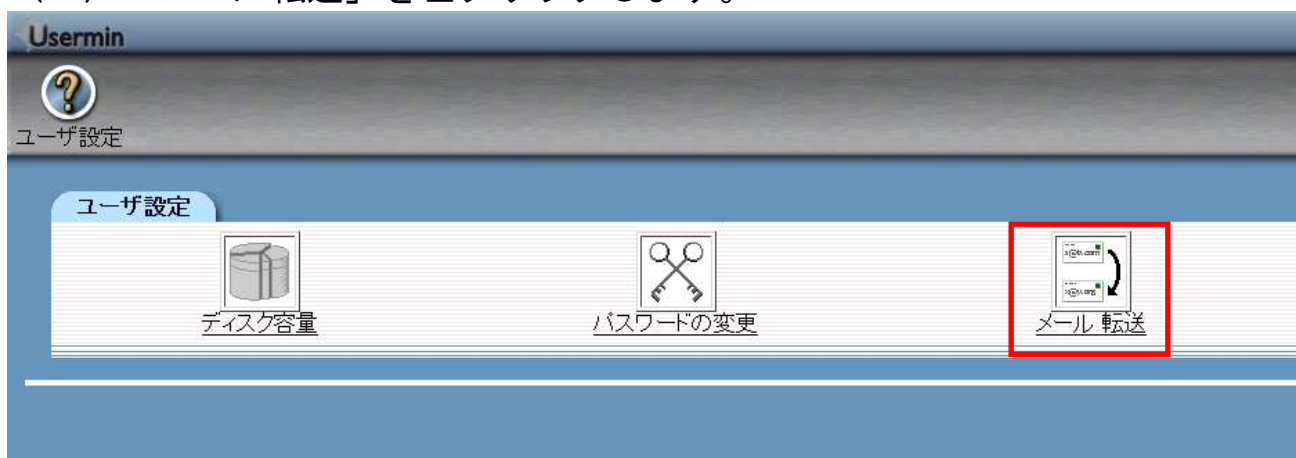
ユーザ名

パスワード

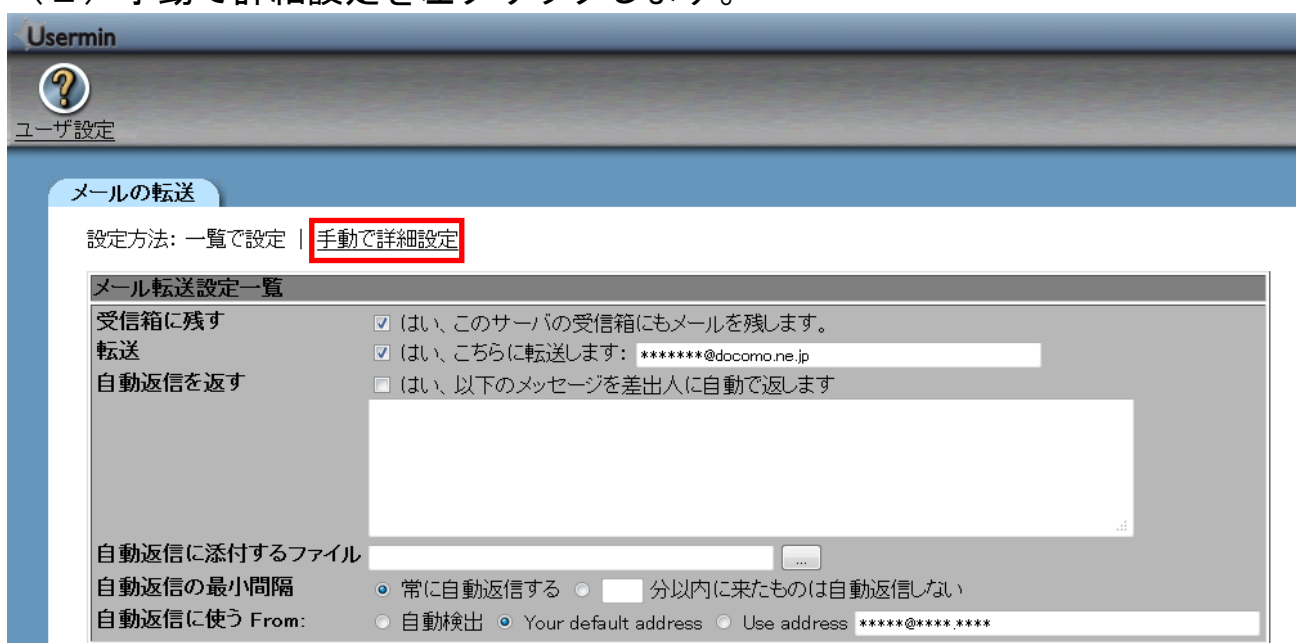
ログインを記憶させますか？

## メール転送を解除する方法

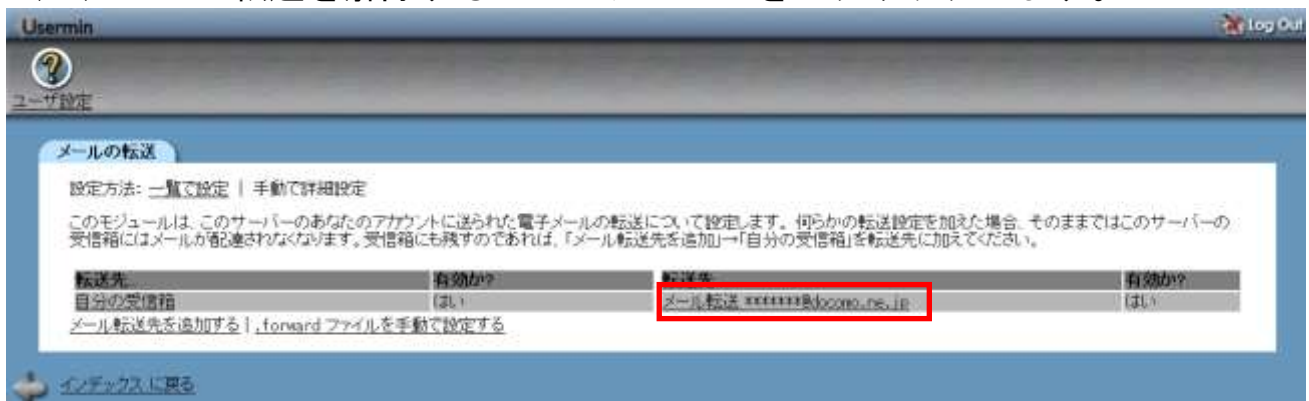
(1) 「メール転送」を左クリックします。



(2) 手動で詳細設定を左クリックします。



(3) メール転送を解除するメールアドレスを左クリックします。



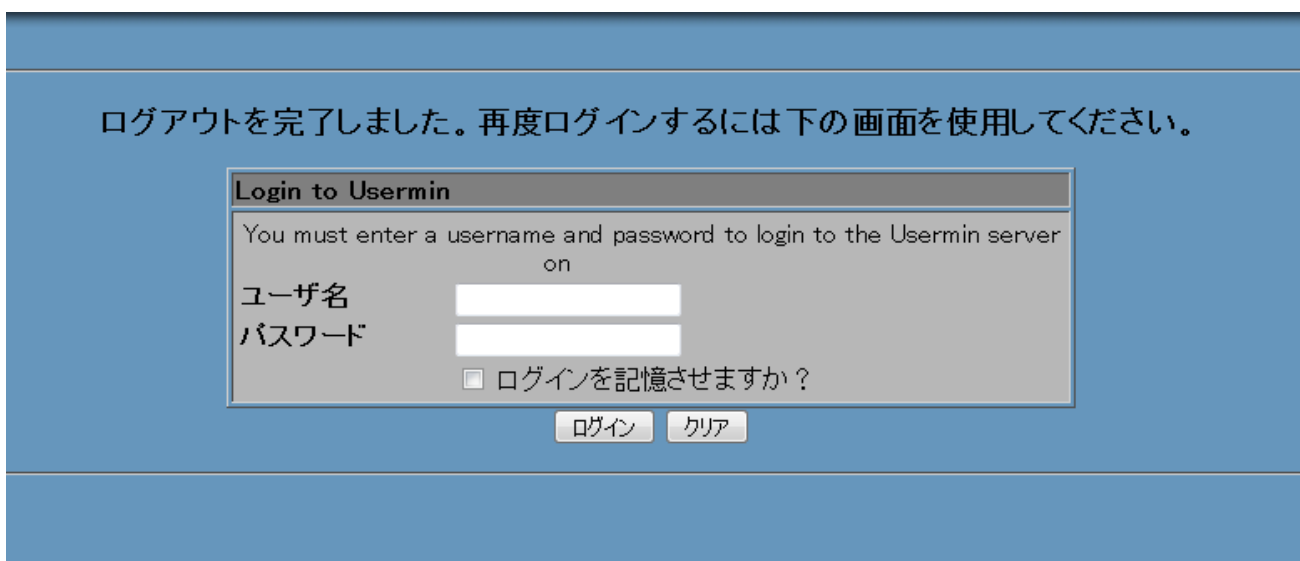
(4) 削除ボタンを左クリックします。



(5) メール転送の設定画面に戻ります。画面右上の「Log Out」を左クリックし、ログアウトします。



(6) ログアウトが完了すると以下の画面が表示されます。この画面が表示された後にインターネットエクスプローラなどのブラウザを終了してください。

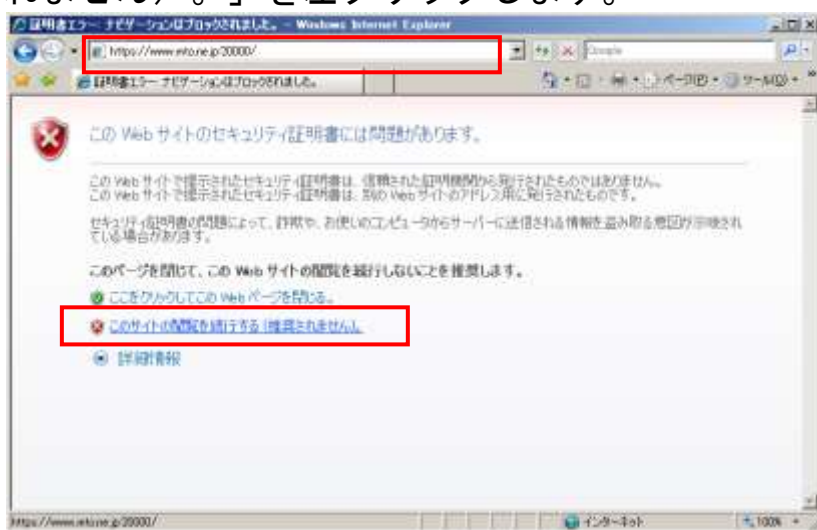




## ホームページの掲載方法

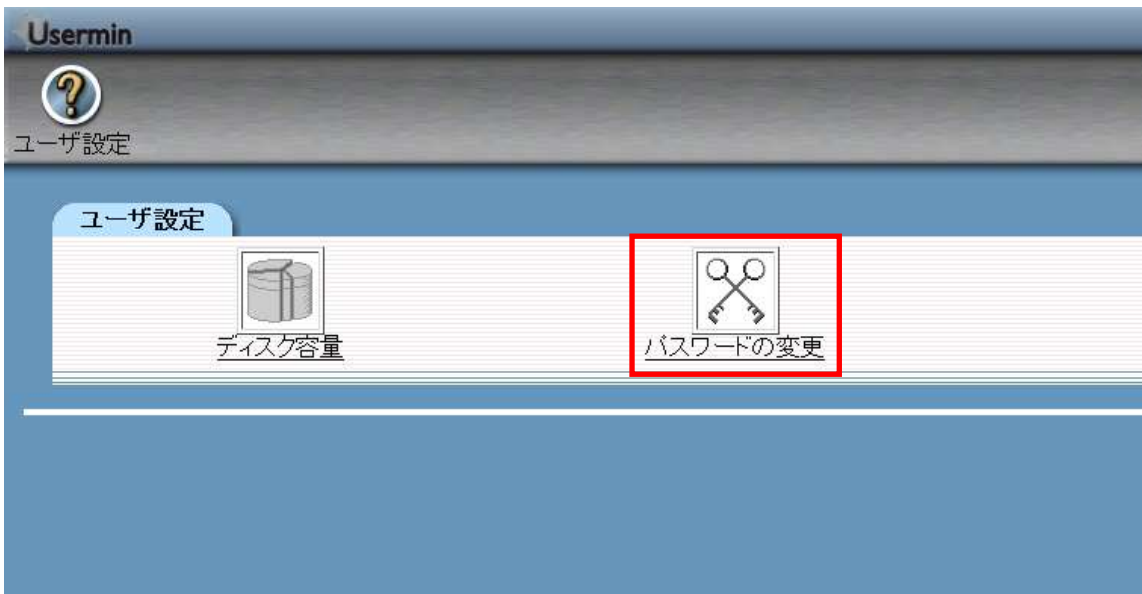
### FTP（ファイル転送）用パスワード変更方法

- (1) インターネット エクスプローラなどのブラウザを起動します。
- (2) 「https://www.mto.ne.jp:20000/」をアドレスバーに入力してアクセスします。
- (3) 以下の画面が表示されますので「このサイトの閲覧を続行する（推奨されません）」を左クリックします。

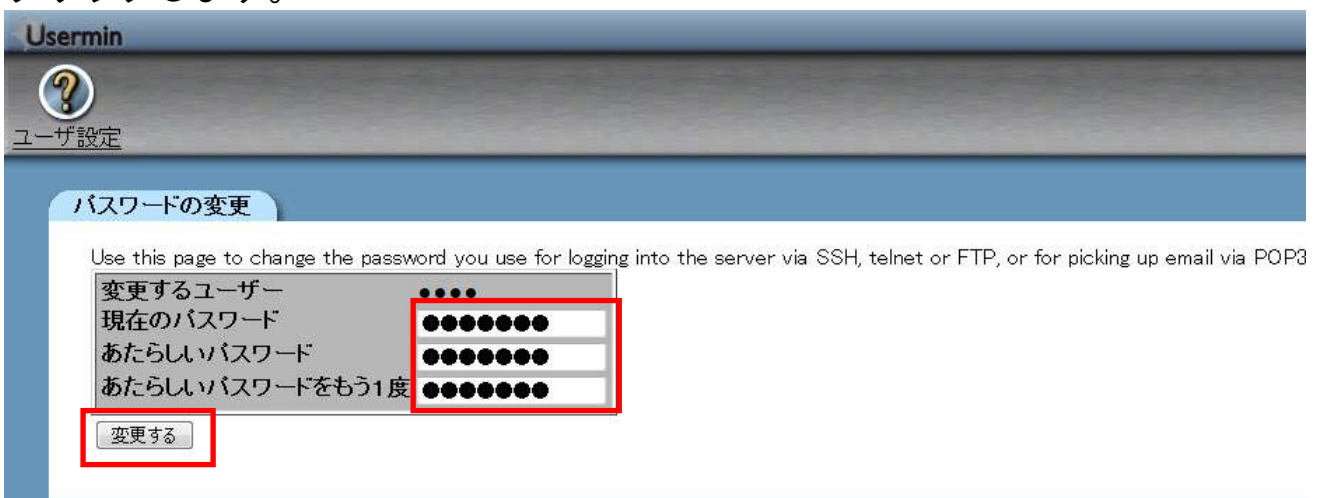


- (4) 「ログイン」画面が表示されますので、ホームページのユーザIDとパスワードを入力して「ログイン」ボタンを左クリックします。

(5) ログイン完了後にメニュー画面が表示されます。  
「パスワードの変更」を左クリックします。



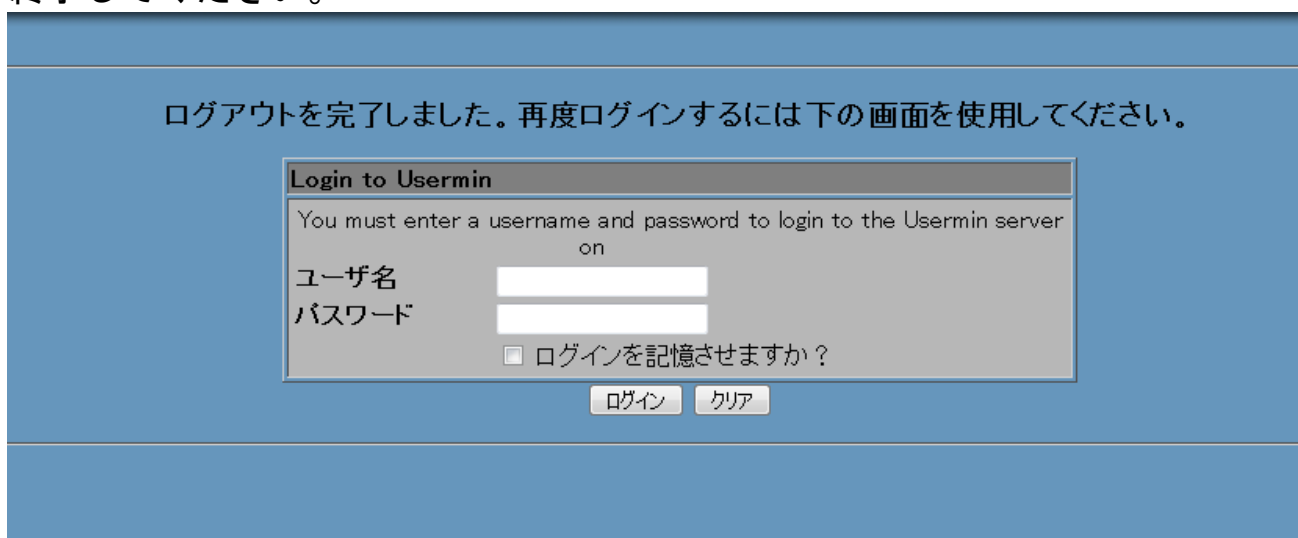
(6) パスワード変更画面が表示されます。  
「現在のパスワード」、「新しいパスワード」を入力し「変更する」ボタンを左クリックします。



(7) パスワード変更が完了すると以下の画面が表示されます。  
画面右上「Log Out」ボタンを左クリックして、パスワード変更画面からログアウトします。



(8) ログアウトが完了すると以下の画面が表示されます。  
この画面が表示された後にインターネットエクスプローラなどのブラウザを終了してください。



## FTP（ファイル転送）設定方法

### ※ホームページビルダー（ファイル転送ツール）の場合

- （1）ホームページビルダーを起動後、ファイル転送ツールを起動します。
- （2）「設定」ボタンを左クリックして「ファイル転送設定」画面を開きます。
- （3）以下の画面が表示されますので次の項目を入力して「新規プロファイルの作成（N）」ボタンを左クリックします。

①サーバープロファイル名： 任意の名称を入力します。

②プロバイダの選択： その他 を選択します。

③FTP サーバー名： www.mto.ne.jp を入力します。

④FTP アカウント名： お客様のホームページのユーザ ID を入力します。

⑤FTP パスワード： お客様のホームページのユーザ ID のパスワードを入力します。

ファイル転送設定

サーバープロファイル設定 | 転送モード自動判別設定 | 詳細設定

サーバープロファイル名 (P)  
① ふみちゃんのページ

ログイン情報の設定  
プロバイダの選択 (E)  
② その他

FTP サーバー名 (S)  
③ www.mto.ne.jp

FTP アカウント名 (U)  
④ fumichan

FTP パスワード (M)  
⑤ \*\*\*\*\*

サーバーの初期フォルダの設定 (D)  
最後に使用したフォルダ

プロファイルの管理 (M)

新規プロファイルの作成 (N)

登録プロファイルの削除 (R)

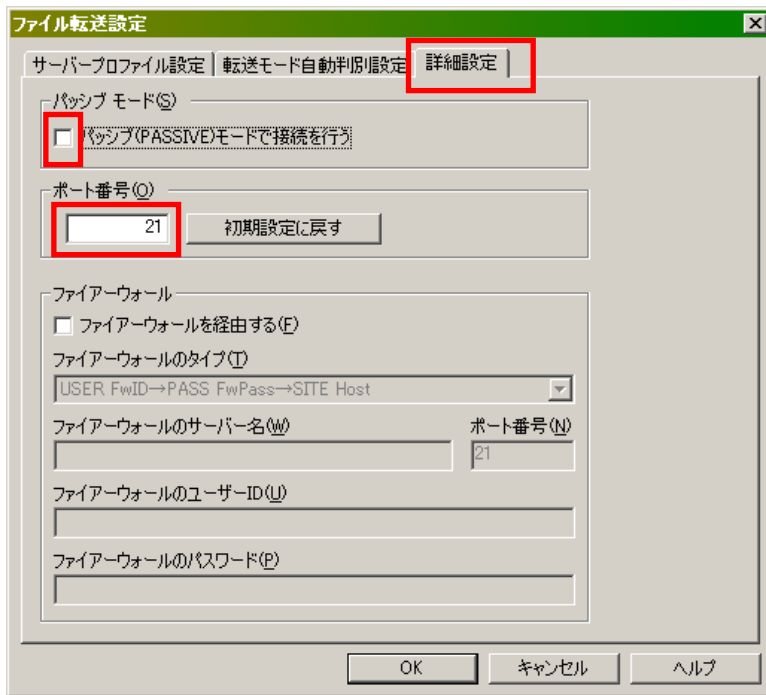
OK キャンセル ヘルプ

(4) 「詳細設定」タブを左クリックして、以下の画面を表示します。

・パッシブ (PASSIVE) モードで接続を行う：チェックが外れていることを確認します。

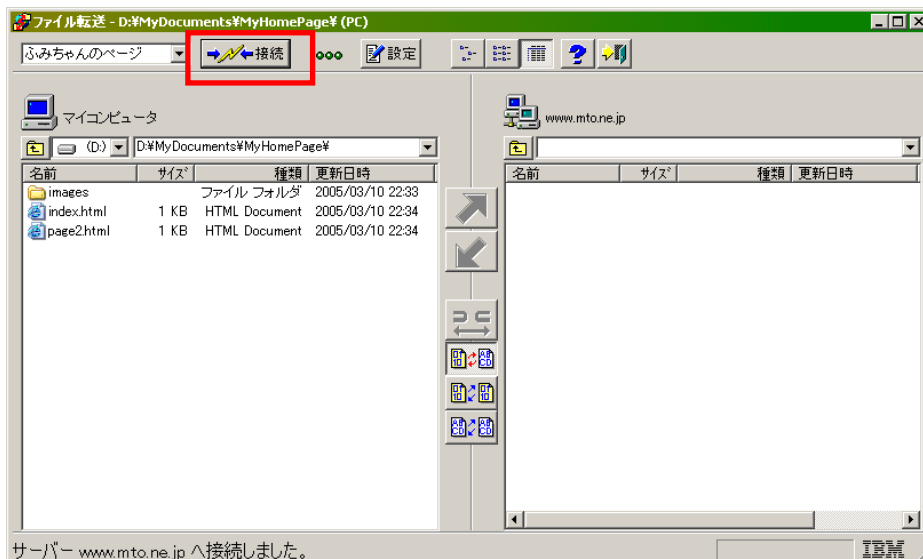
・ポート番号：21 になっていることを確認します。

上記を確認後「OK」ボタンを左クリックして画面を閉じます。

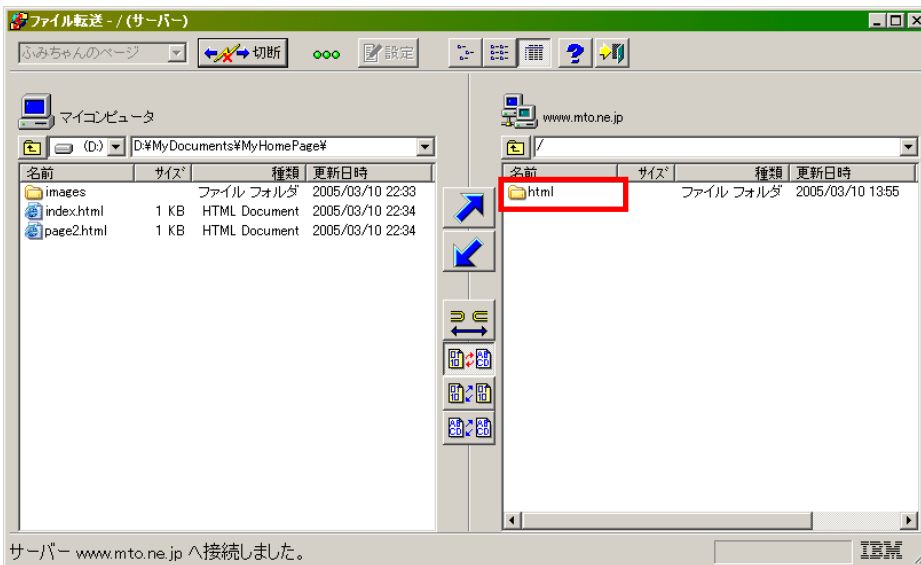


(5) 「ファイル転送」ツール画面が表示されます。

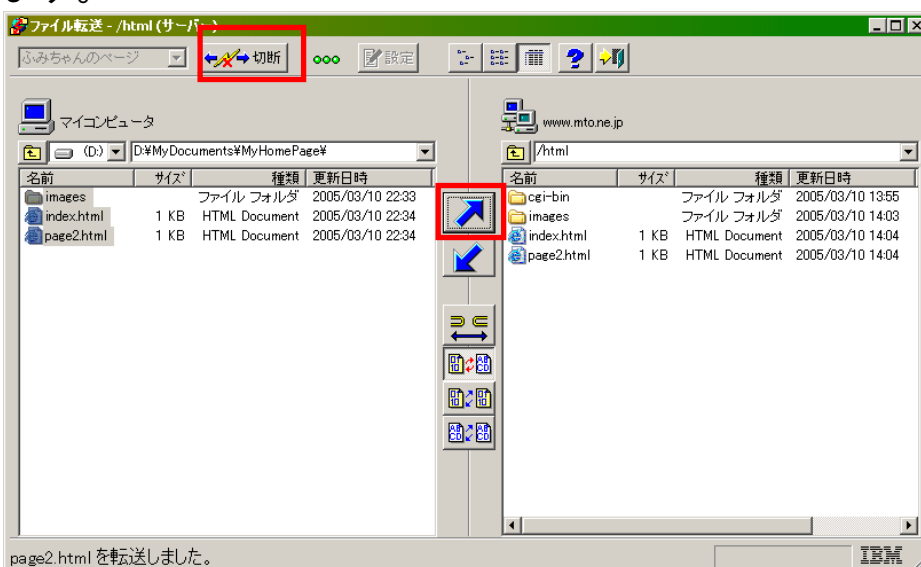
画面上部の「接続」ボタンを左クリックしてサーバーに接続します。



(6) サーバーへの接続が完了すると以下の画面が表示されます。  
画面右側にサーバーの内容が表示されますので「html」フォルダをダブルクリックして開きます。



(7) 画面左側にある、お客様の作成されたホームページのファイルを選択した後、画面中央の「右矢印」ボタンを左クリックしてサーバーにファイルを転送します。  
正常に転送が完了するとお客様が転送されたファイルが、画面右側に表示されます。

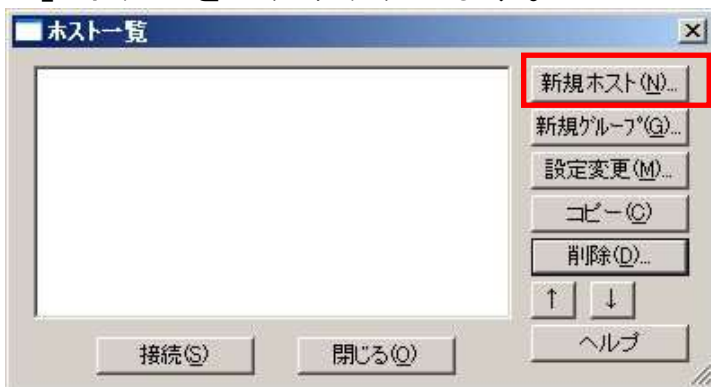


操作を終了する場合は、画面上部の「切断」ボタンを左クリックします。

## FTP（ファイル転送）設定方法

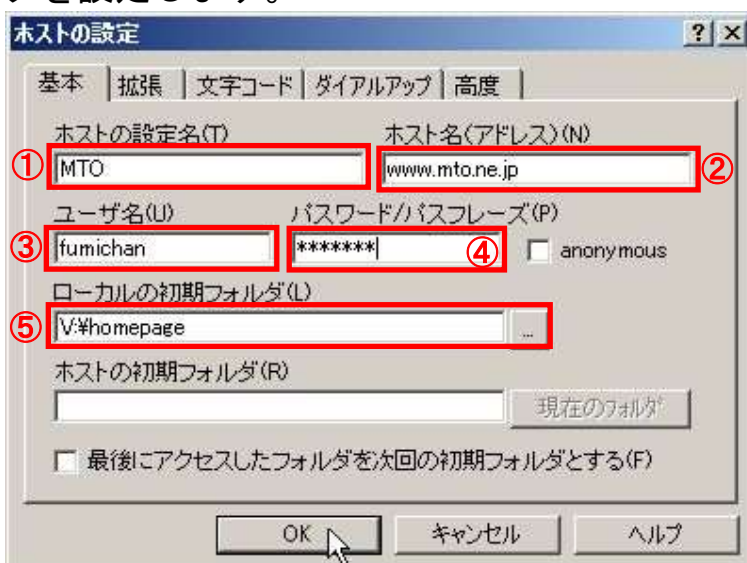
### ※FFFTP の場合

- (1) 「FFFTP」を起動します。
- (2) 「FFFTP」の画面が表示されますので「ホスト一覧」画面から「新規ホスト」ボタンを左クリックします。



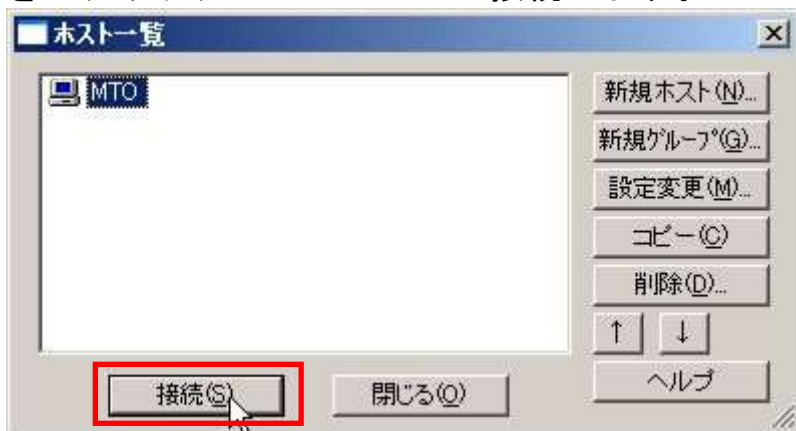
- (3) 「ホストの設定」画面が表示されますので、各項目を入力し、「OK」ボタンを左クリックします。

- ① 「ホストの設定名」: 任意の名前を入力します。例) MTO
- ② 「ホスト名 (アドレス)」: www.mto.ne.jp
- ③ 「ユーザ名」: お客様のホームページユーザ ID を入力します。
- ④ 「パスワード/パスフレーズ」: お客様のホームページユーザ ID のパスワードを入力します。
- ⑤ 「ローカルの初期フォルダ」: サーバーに転送するファイルのあるフォルダを設定します。



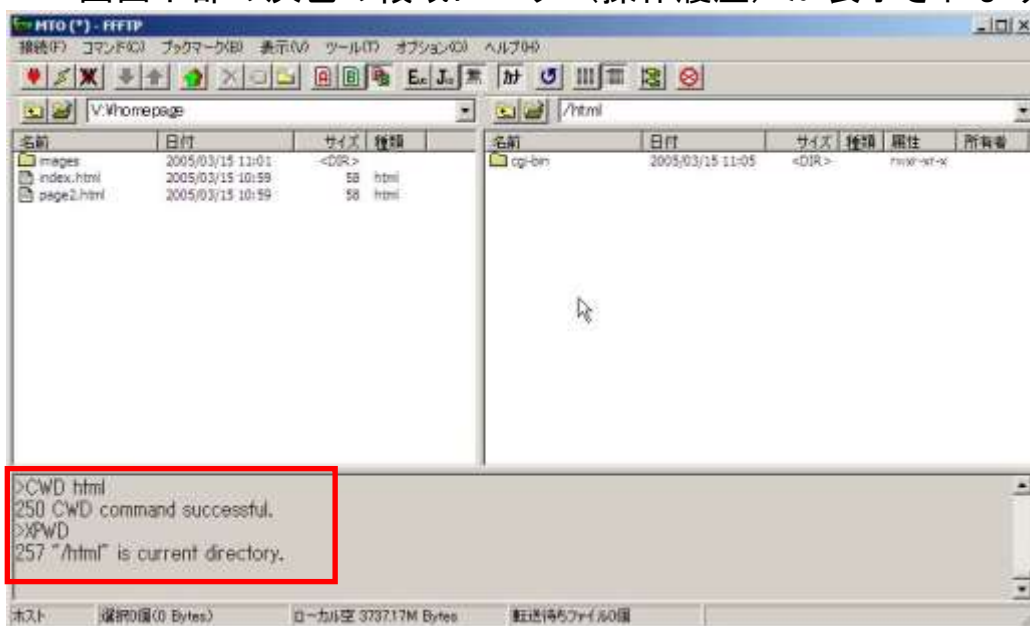
(4) 「ホスト一覧」画面に戻ります。

先ほど設定した内容でファイル転送の設定が作成されますので「接続」ボタンを左クリックしてサーバーに接続します。



(5) サーバーに接続が完了すると以下のような画面が表示されます。

- ・ 左側の領域にお客様のコンピューターのファイル一覧が表示されます。
- ・ 右側の領域にサーバー側のファイル一覧が表示されます。
- ・ 画面下部の灰色の領域にログ（操作履歴）が表示されます。





(6) ファイルの転送を行ないます。

- ・ 左側の画面からサーバーに転送したいファイルを選択します。
- ・ 画面上の「↑」印のボタンをクリックします。
- ・ 「アップロード」画面が表示され転送の状況が表示されます。



(7) 正常に転送が完了すると以下の画面が表示されます。

- ・ 画面右側に転送したファイルが表示されます。

画面上の左から3番目の「切断」ボタンを左クリックしてサーバーから切断します。

