

鏡野町有線テレビ 各種設定手順書

この手順書では以下の内容の手順を解説しています

メール設定・ホームページの掲載

お客様がご利用の OS により設定方法が異なる部分があります。OS をご確認の上、作業を行なってください。

お客様のパソコン環境によっては、本手順書に記載されている内容と異なる場合があります。

本手順書は、鏡野町有線テレビのインターネット接続サービスを利用するためのものです。他のプロバイダや、インターネット接続サービスを利用する場合の手順とは異なる可能性があります。

ご加入の際、鏡野町有線テレビからお渡しした書類はパソコン故障時など、再設定を行なう際に必要となります。全ての設定が完了した後も大切に保管してください。

目 次

メールの基本設定内容	2
メールの設定方法		
Windows Vista / Windows 7	3
Windows 8	5
メール転送の設定方法	10
メール転送を解除する方法	1
		4
ホームページの掲載方法		
FTP 用パスワードの変更方法	1
		7
FTP 設定方法 (ホームページビルダー)	2
		0
FTP 設定方法 (F F F T P)	2
		3

メールの基本設定内容

メールの利用申し込みをされた方は、以下の内容をメールソフトに設定してください。

1	メールアドレス	別紙「メールアドレス等の通知およびパスワード変更方法について」に記入してあります
2	ユーザ ID	
3	パスワード	
4	SMTP サーバ	smtp.mto.ne.jp
5	POP サーバ	pop3.mto.ne.jp

この手順書では以下のメールソフトを使用した設定手順を記載していません。

Windows Vista	Windows Live Mail
Windows 7	Windows Live Mail
Windows 8	Mozilla Thunderbird

Windows Vista・Windows 7 の設定方法 (Windows Live Mail)

初めに、「Windows Live Mail」をマイクロソフトのホームページからダウンロード・インストールします。

「Yahoo! Japan」や「Google」などで「Windows Live Mail」を検索するか、以下のアドレスからアクセスして、「Windows Live Mail」をダウンロード・インストールしてください。

<http://windows.microsoft.com/ja-jp/windows-live/essentials-other>

※アドレスは変更になっている場合があります。あらかじめご了承ください。

Windows Live Mail を起動します。

WindowsLive メールのアカウト設定が表示されたら、別紙「メールアドレス等の通知およびパスワード変更方法について」に記入されている電子メールアドレス、パスワードを入力し、「表示名」を入力します。[電子メールアカウントのサーバー設定を手動で構成する]にチェックを付けて[次へ]をクリックします。(既にWindows Live メールを起動したことがある場合、設定ウィザードが表示されません。その場合、[Alt]キーを押すとメニューが表示されますので、[ツール]－[アカウント]を選択すると表示できます) ※「表示名」はメール受信者に対して表示される名前です。

電子メール アカウトを追加する

電子メール アカウト情報を以下に入力してください。

電子メール アドレス(E):
例: example555@hotmail.com [無料・大容量 Hotmail作成](#)

パスワード(P):
 パスワードを保存する(B) **パスワード**

このアカウントから送信されたメールに差出人として表示する名前を入力してください(H)

表示名(D):
例: Taro

電子メール アカウトのサーバー設定を手動で構成する(C)
チェックを付ける

次へ(N) キャンセル

サーバー設定が表示されたら下図の通り入力して[次へ]をクリックします。

電子メール アカウントを追加する

電子メール サーバーの情報について

受信サーバー情報

受信メール サーバーの種類(M) POP3

受信サーバー(O): pop3.mto.ne.jp ポート(P): 110

このサーバーはセキュリティで保護された接続 (SSL) が必要(L)

ログインに使用する認証(U): クリア テキスト認証

ログイン ID (電子メール アドレスと異なる場合)(L):

送信サーバー情報

送信サーバー(O): smtp.mto.ne.jp ポート(P): 25

このサーバーはセキュリティで保護された接続 (SSL) が必要(L)

送信サーバーは認証が必要(Y)

次へ(N) キャンセル

設定の完了が表示されたら、[完了]をクリックします。

電子メール アカウントを追加する

アカウントのセットアップに必要な情報の入力が完了しました。

完了(E) キャンセル

以上で、Windows Live Mail の設定は完了です。

Windows 8 の設定方法 (Thunderbird)

初めに、「Mozilla Thunderbird」を Mozilla のホームページからダウンロード・インストールします。

「Yahoo! Japan」や「Google」などで「Mozilla Thunderbird」を検索するか、以下のアドレスからアクセスして、「Mozilla Thunderbird」をダウンロード・インストールしてください。

<http://www.mozilla.jp/thunderbird/>

※アドレスは変更になっている場合があります。あらかじめご了承ください。

Mozilla Thunderbird を起動します。

「Thunderbirdのご利用ありがとうございます」のメッセージが表示されたら、左下の「メールアカウントを設定する」を左クリックします。

Thunderbirdのご利用ありがとうございます

新しいメールアドレスを使いたい方

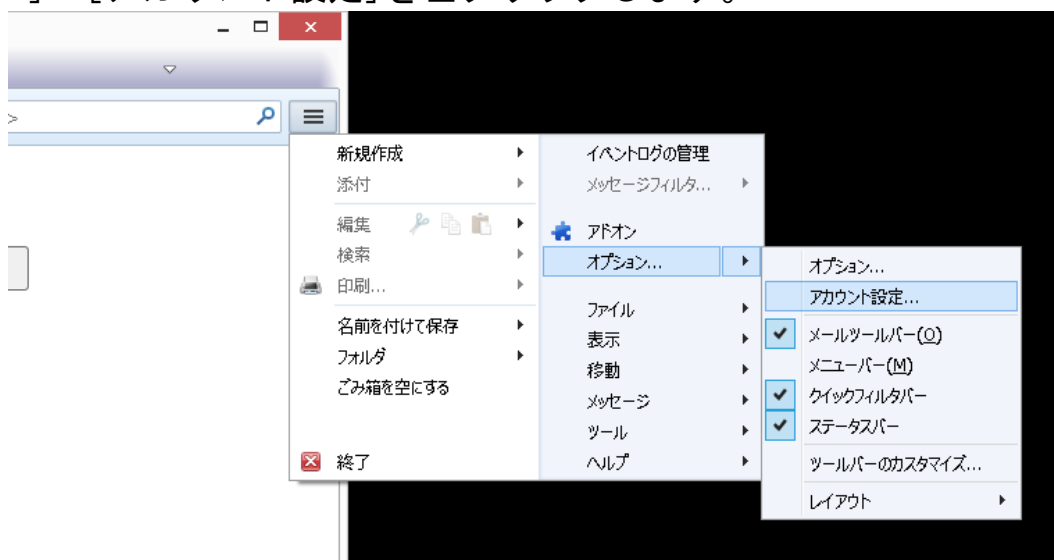
氏名またはニックネーム

いくつかのプロバイダとの提携により、Thunderbird が新しいメールアカウントを提供します。利用可能なメールアドレスを検索するため、ご氏名または好きな言葉を上のテキストボックスに入力してください（半角英数字のみ）。

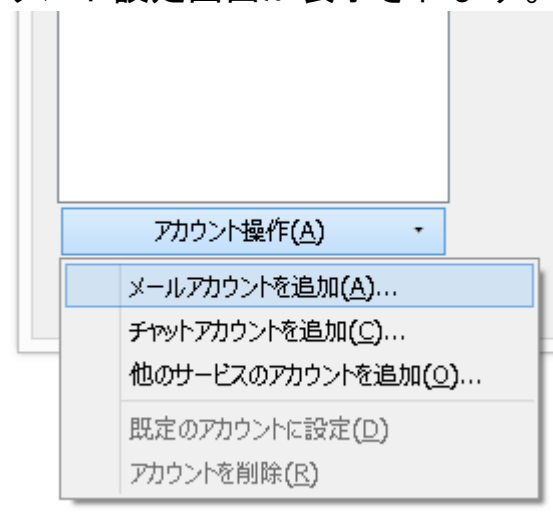
gandi.net Hover.com

検索語句は、利用可能なメールアドレスを見つける目的で Mozilla (プライバシーポリシー) とサードパーティのメールプロバイダ gandi.net (プライバシーポリシー, サービス利用規約) および Hover.com (プライバシーポリシー, サービス利用規約) に送信されます。

既に Mozilla Thunderbird でアカウント設定をしたことがある場合、設定ウィザードが表示されません。その場合は右上のアイコンを左クリックし、[オプション]－[アカウント設定]を左クリックします。



アカウント設定画面が表示されたら、左下にある「アカウント操作(A)」を左クリックし、表示されたメニューの中から「メールアカウントを追加(A)」を左クリックするとアカウント設定画面が表示されます。



メールアカウント設定が表示されたら、あなたのお名前、別紙「メールアドレス等の通知およびパスワード変更方法について」に記入されているメールアドレス、パスワードを入力し、「続ける (C)」を左クリックします。

※「あなたのお名前」はメール受信者に対して表示される名前です。



「Thunderbirdはあなたのアカウント設定を見つけられませんでした。」と表示されたら受信サーバ・送信サーバの情報を以下のように入力し、「再テスト (I)」を左クリックします。

		サーバのホスト名	ポート番号	SSL	認証方式
受信サーバ	POP3	pop3.mto.ne.jp	110	接続の保護なし	通常のパスワード認証
送信サーバ	SMTP	smtp.mto.ne.jp	25	接続の保護なし	認証なし

メールアカウント設定 ✕

あなたのお名前(N): 受信者に表示される名前です。
 メールアドレス(L):
 パスワード(P):
 パスワードを記憶する(M)

⚠ Thunderbird はあなたのアカウント設定を見つかりませんでした。

	サーバのホスト名	ポート番号	SSL	認証方式
受信サーバ:	POP3 <input type="text" value="pop3.mto.ne.jp"/>	110 <input type="text"/>	接続の保護なし <input type="text"/>	通常のパスワード認証 <input type="text"/>
送信サーバ:	SMTP <input type="text" value="smtp.mto.ne.jp"/>	25 <input type="text"/>	接続の保護なし <input type="text"/>	認証なし <input type="text"/>

ユーザ名:

入力に不備がなければ「次のアカウント設定が、指定されたサーバを調べることにより見つかりました。」と表示されるので、「完了(D)」を左クリックします。

メールアカウント設定 ✕

あなたのお名前(N): 受信者に表示される名前です。
 メールアドレス(L):
 パスワード(P):
 パスワードを記憶する(M)

次のアカウント設定が、指定されたサーバを調べることにより見つかりました。

	サーバのホスト名	ポート番号	SSL	認証方式
受信サーバ:	POP3 <input type="text" value="pop3.mto.ne.jp"/>	110 <input type="text"/>	接続の保護なし <input type="text"/>	通常のパスワード認証 <input type="text"/>
送信サーバ:	SMTP <input type="text" value="smtp.mto.ne.jp"/>	25 <input type="text"/>	接続の保護なし <input type="text"/>	通常のパスワード認証 <input type="text"/>

ユーザ名:

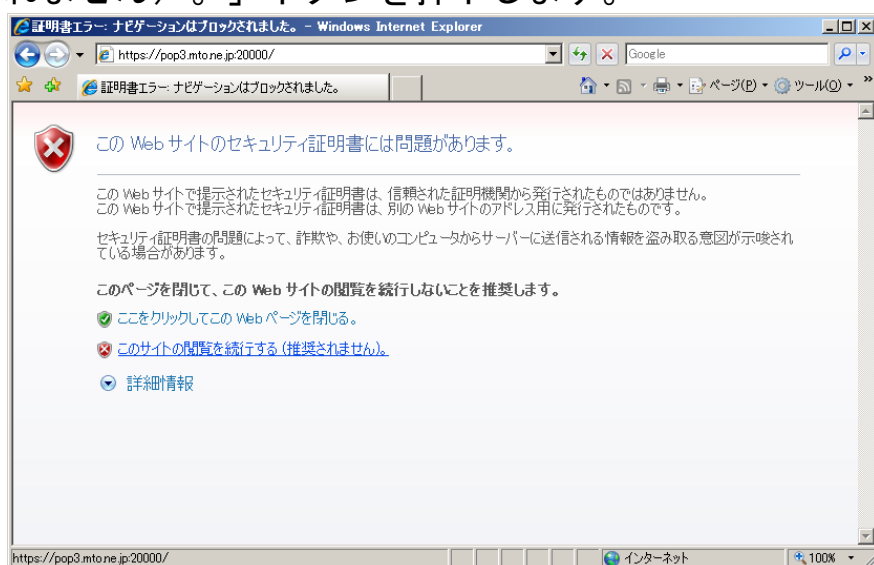
以下のような警告が出る場合は、「接続する上での危険性を理解しました(U)」に左クリックでチェックを入れて「完了(D)」を左クリックします。



以上で Mozilla Thunderbird の設定は完了です。

メール転送の設定方法

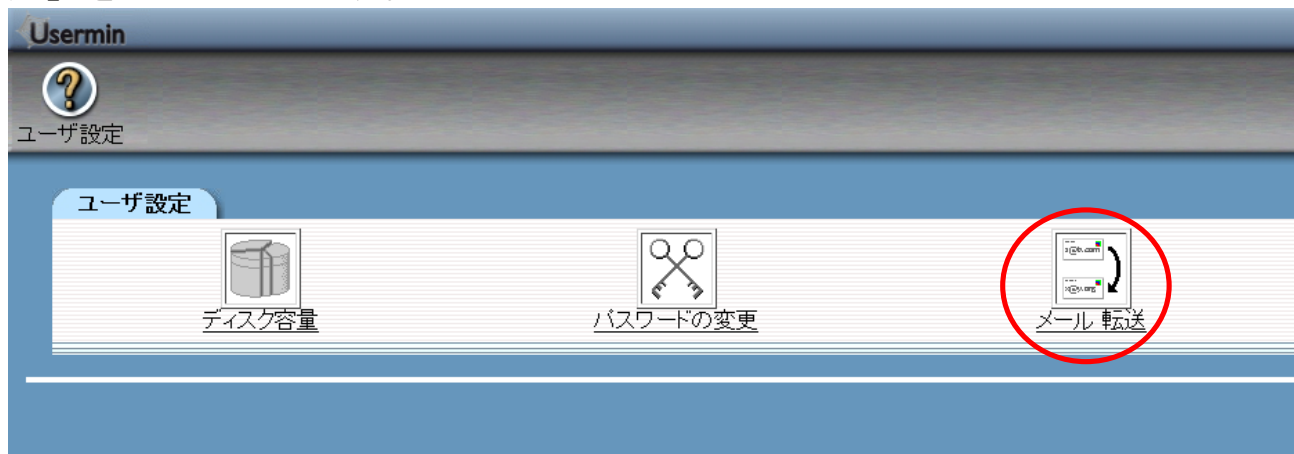
- (1) インターネット エクスプローラなどのブラウザを起動します。
- (2) 「https://pop3.mto.ne.jp:20000/」 をアドレスバーに入力してアクセスします。
- (3) 以下の画面が表示されますので「このサイトの閲覧を続行する（推奨されません）」ボタンを押下します。



- (4) 「ログイン」画面が表示されますので、メール転送を行ないたいメールアドレスのユーザ ID と現在のパスワードを入力して「ログイン」ボタンを押下します。

A screenshot of a web login form titled "Login to Usermin". The form is set against a blue background. The text reads: "You must enter a username and password to login to the Usermin server on". Below this are two input fields: "ユーザ名" (Username) and "パスワード" (Password). The username field contains four black dots, and the password field contains eight black dots. Below the password field is a checkbox labeled "ログインを記憶させますか?" (Remember login?). At the bottom of the form are two buttons: "ログイン" (Login) and "クリア" (Clear).

(5) ログイン完了後に以下のメニュー画面が表示されますので「メールの転送」をクリックします。



(6) 「メールの転送」の画面が表示されます。

「転送」の「はい、こちらに転送します:」にチェックをつけ、右側の欄に転送先のメールアドレスを入力します。入力完了後に「保存」ボタンをクリックします。

Usermin
ユーザ設定

メールの転送

設定方法: 一覧で設定 | 手動で詳細設定

メール転送設定一覧

受信箱に残す はい、このサーバの受信箱にもメールを残します。

転送 はい、こちらに転送します: *****@docomo.ne.jp

自動返信を返す はい、以下のメッセージを差出人に自動で返します

自動返信に添付するファイル

自動返信の最小間隔 常に自動返信する 分以内にきたものは自動返信しない

自動返信に使う From: 自動検出 Your default address Use address *****@*****

保存

(7) 設定完了後に右上の「Logout」ボタンをクリックしてログアウトします。

Usermin
ユーザ設定

メールの転送

設定方法: 一覧で設定 | 手動で詳細設定

メール転送設定一覧

受信箱に残す はい、このサーバの受信箱にもメールを残します。

転送 はい、こちらに転送します: *****@docomo.ne.jp

自動返信を返す はい、以下のメッセージを差出人に自動で返します

Logout

(9) ログアウトが完了すると以下の画面が表示されます。
この画面が表示された後にインターネットエクスプローラなどのブラウザを終了してください。

ログアウトを完了しました。再度ログインするには下の画面を使用してください。

Login to Usermin

You must enter a username and password to login to the Usermin server on

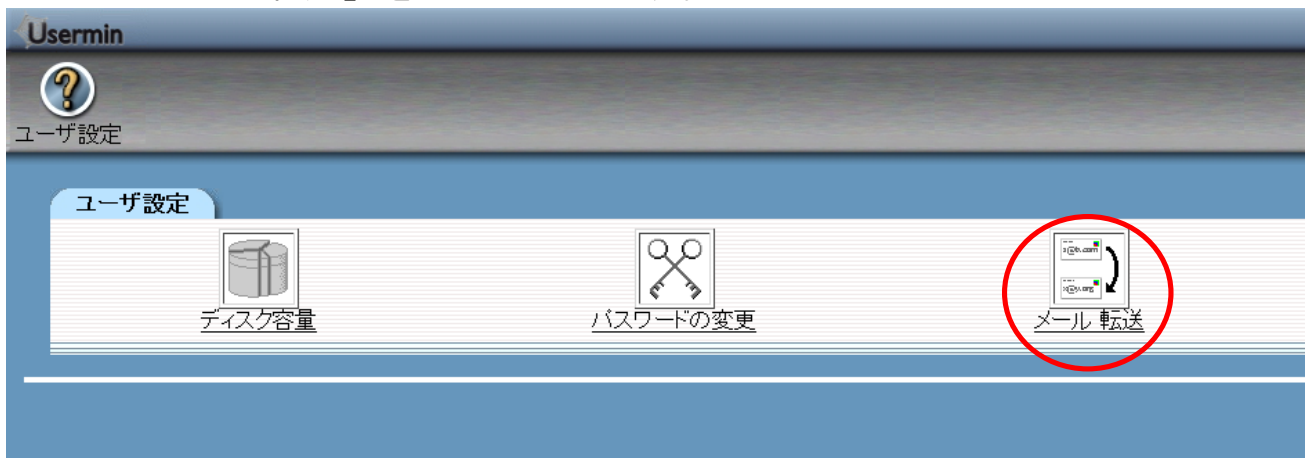
ユーザ名

パスワード

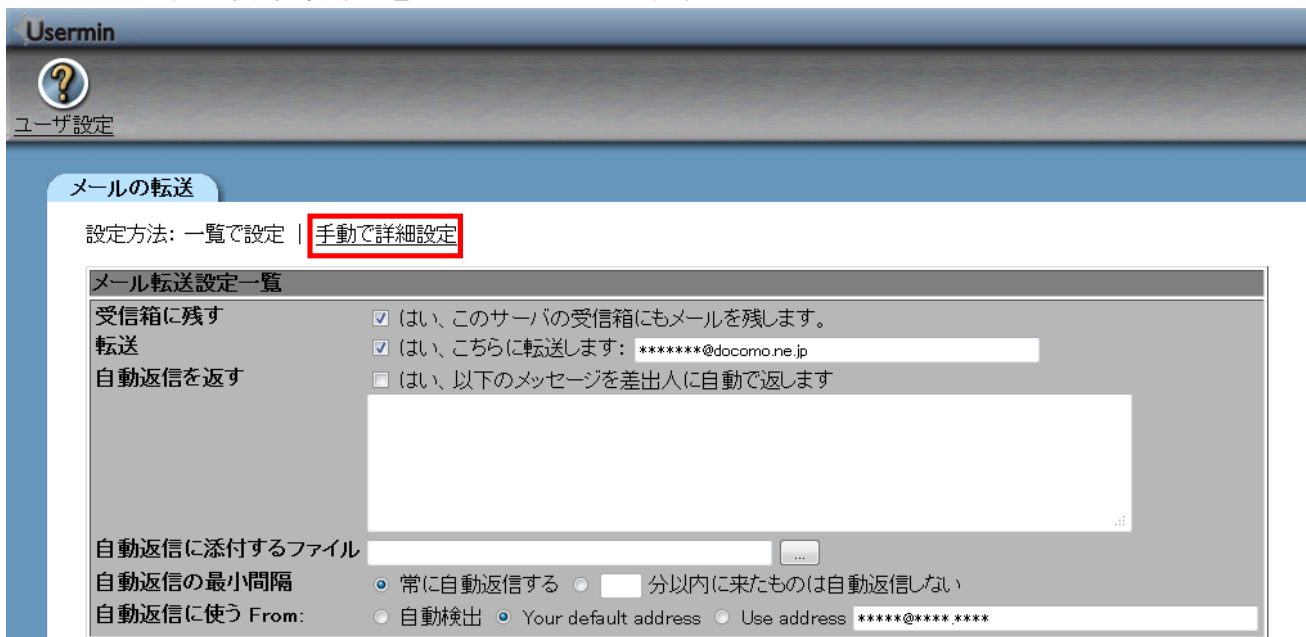
ログインを記憶させますか？

メール転送を解除する方法

(1) 「メール転送」をクリックします。



(2) 手動で詳細設定をクリックします。



(3) メール転送を解除するメールアドレスをクリックします。

Usermin Log Out

ユーザ設定

メールの転送

設定方法: [一覧で設定](#) | [手動で詳細設定](#)

このモジュールは、このサーバーのあなたのアカウントに送られた電子メールの転送について設定します。何らかの転送設定を加えた場合、そのままではこのサーバーの受信箱にはメールが配達されなくなります。受信箱にも残すのであれば、「メール転送先を追加」→「自分の受信箱」を転送先に加えてください。

転送先	有効か?	転送先	有効か?
自分の受信箱	(はい)	メール転送 *****@docomo.ne.jp	(はい)

[メール転送先を追加する](#) | [.forward ファイルを手動で設定する](#)

[インデックスに戻る](#)

(4) 削除ボタンをクリックします。

Usermin

ユーザ設定

モジュール インデックス

メール転送先を編集

有効にしますか? はい いいえ

転送先: 電子メールアドレス *****@docomo.ne.jp

転送先: <なし>

(5) メール転送の設定画面に戻ります。画面右上の「LogOut」をクリックし、ログアウトします。

Usermin Log Out

ユーザ設定

メールの転送

設定方法: 一覧で設定 | 手動で詳細設定

メール転送設定一覧

受信箱に残す (はい、このサーバの受信箱にもメールを残します。
転送 (はい、こちらに転送します: *****@docomo.ne.jp
自動返信を返す (はい、以下のメッセージを差出人に自動で返します

自動返信に添付するファイル ...

自動返信の最小間隔 常に自動返信する 分以内にきたものは自動返信しない

自動返信に使う From: 自動検出 Your default address Use address

保存

(6) ログアウトが完了すると以下の画面が表示されます。この画面が表示された後にインターネットエクスプローラなどのブラウザを終了してください。

ログアウトを完了しました。再度ログインするには下の画面を使用してください。

Login to Usermin

You must enter a username and password to login to the Usermin server on

ユーザ名

パスワード

ログインを記憶させますか?

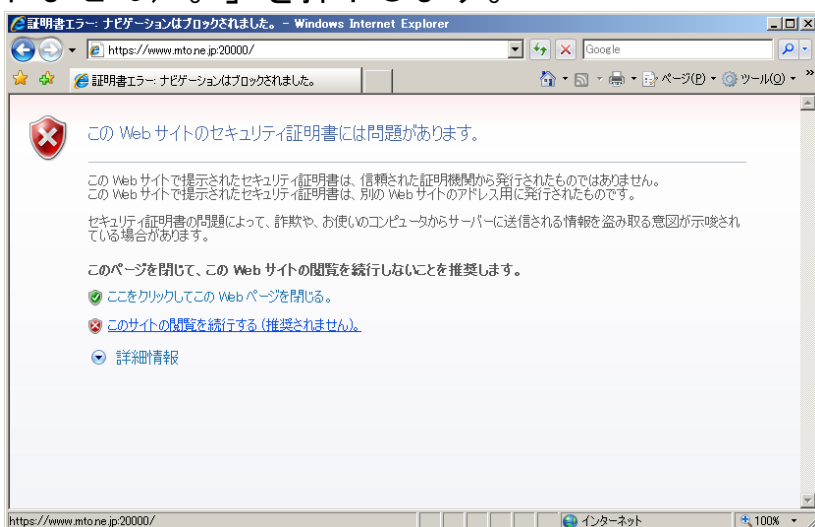
ログイン クリア

FTP（ファイル転送）用パスワード変更方法

(1) インターネット エクスプローラなどのブラウザを起動します。

(2) 「https://www.mto.ne.jp:20000/」 をアドレスバーに入力してアクセスします。

(3) 以下の画面が表示されますので「このサイトの閲覧を続行する（推奨されません）」を押下します。



(4) 「ログイン」画面が表示されますので、ホームページのユーザIDとパスワードを入力して「ログイン」ボタンを押下します。

Login to Usermin

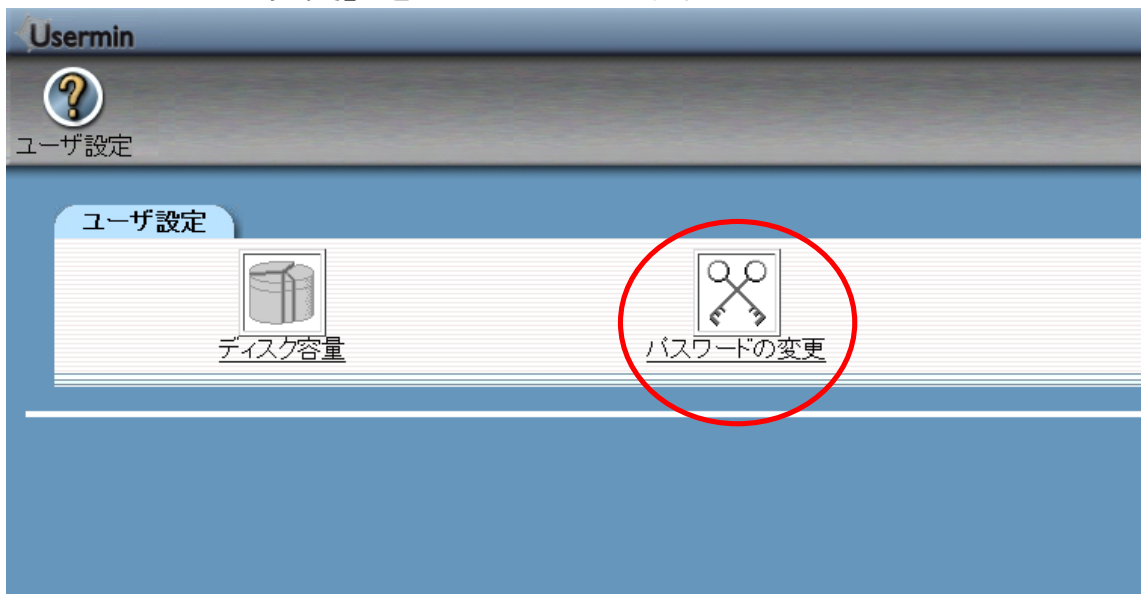
You must enter a username and password to login to the Usermin server on

ユーザ名

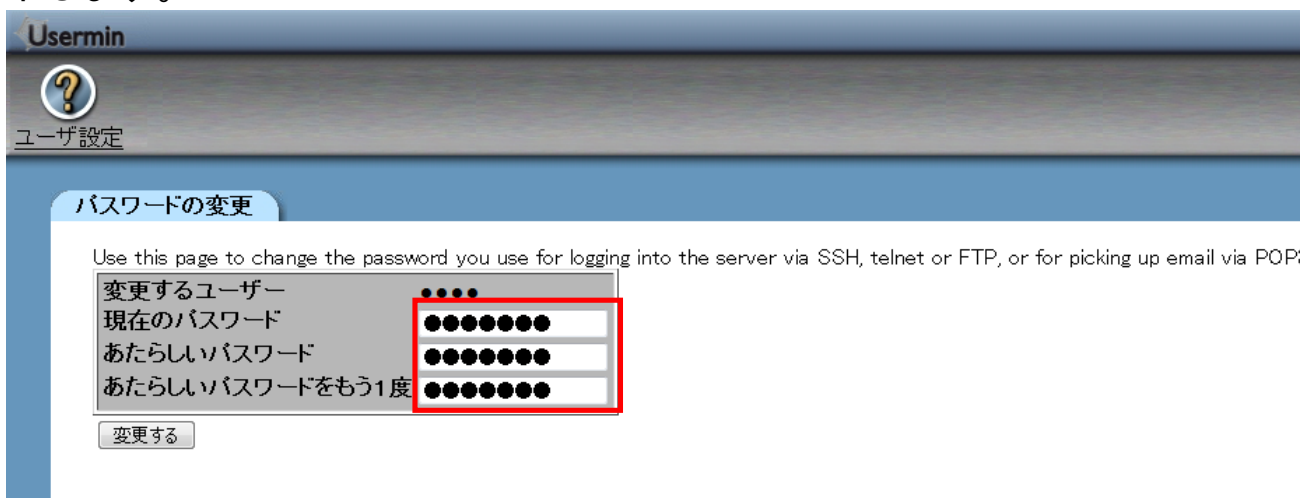
パスワード

ログインを記憶させますか？

(5) ログイン完了後にメニュー画面が表示されます。
「パスワードの変更」をクリックします。



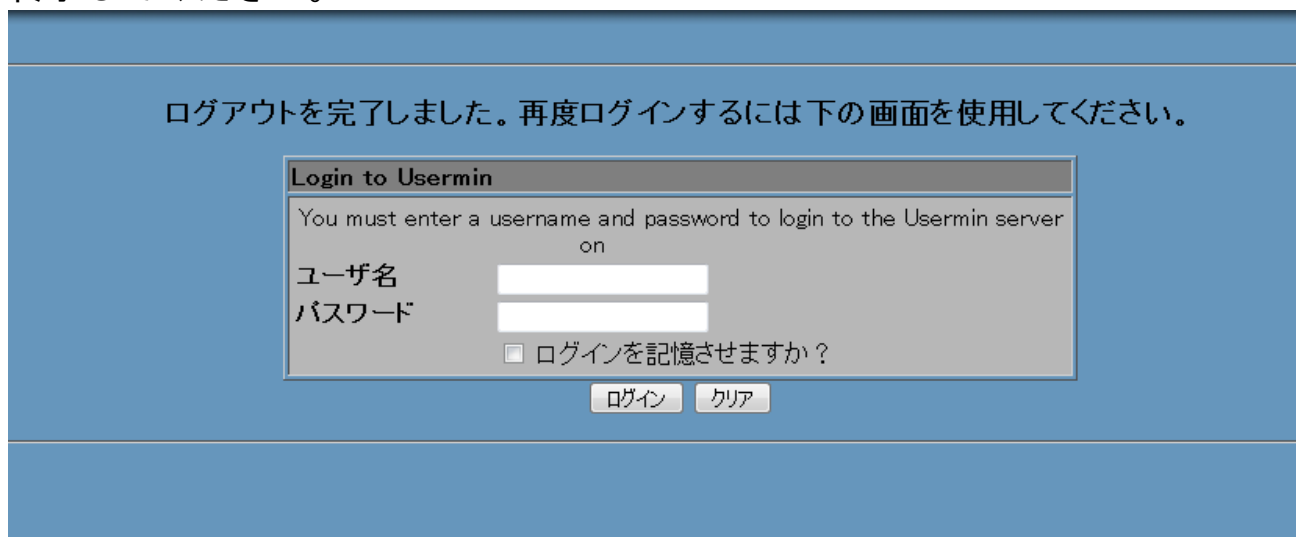
(6) パスワード変更画面が表示されます。
「現在のパスワード」、「新しいパスワード」を入力し「変更する」ボタンを押下します。



(7) パスワード変更が完了すると以下の画面が表示されます。
画面右上「LogOut」ボタンをクリックして、パスワード変更画面からログアウトします。



(8) ログアウトが完了すると以下の画面が表示されます。
この画面が表示された後にインターネットエクスプローラなどのブラウザを終了してください。



FTP（ファイル転送）設定方法

※ホームページビルダー（ファイル転送ツール）の場合

- (1) ホームページビルダーを起動後、ファイル転送ツールを起動します。
- (2) 「設定」ボタンをクリックして「ファイル転送設定」画面を開きます。
- (3) 以下の画面が表示されますので次の項目を入力して「新規プロファイルの作成(N)」ボタンを押下します。

- ①サーバプロファイル名： 適当な名称を入力します。
- ②プロバイダの選択： その他 を選択します。
- ③FTP サーバー名： www.mto.ne.jp を入力します。
- ④FTP アカウント名： お客様のホームページのユーザ ID を入力します。
- ⑤FTP パスワード： お客様のホームページのユーザ ID のパスワードを入力します。

ファイル転送設定

サーバプロファイル設定 | 転送モード自動判別設定 | 詳細設定

サーバプロファイル名(P)
① ふみちゃんのページ

ログイン情報の設定
プロバイダの選択(E)
② その他

FTP サーバー名(S)
③ www.mto.ne.jp

FTP アカウント名(U)
④ fumichan

FTP パスワード(M)
⑤ *****

サーバの初期フォルダの設定(D)
最後に使用したフォルダ

新規プロファイルの作成(N)

登録プロファイルの削除(R)

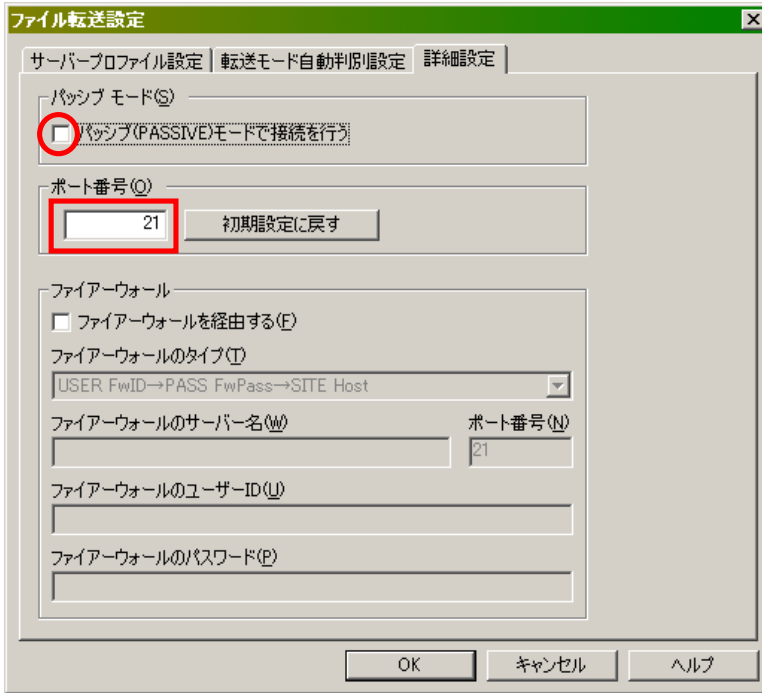
OK キャンセル ヘルプ

(4) 「詳細設定」タブをクリックして、以下の画面を表示します。

・パッシブ (PASSIVE) モードで接続を行なう： チェックが外れていることを確認します。

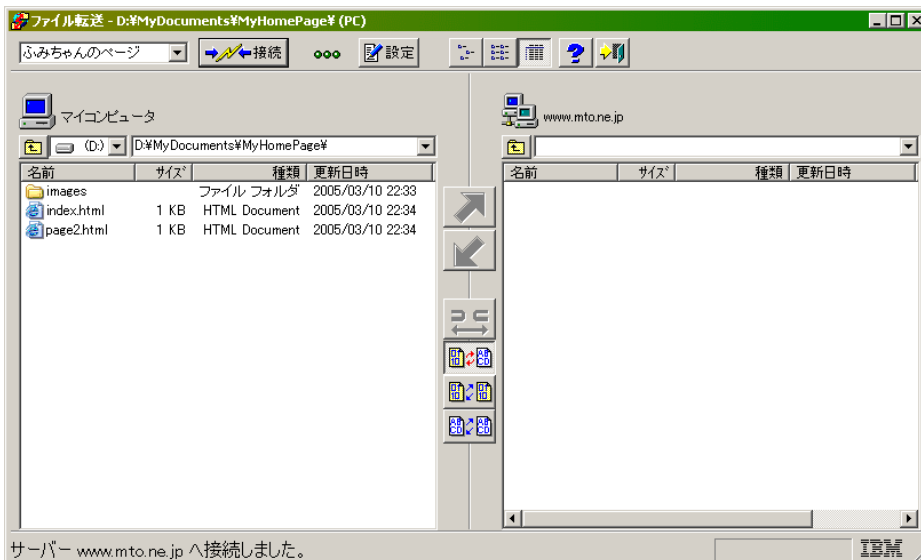
・ポート番号： 21 番になっていることを確認します。

上記を確認後「OK」ボタンをクリックして画面を閉じます。

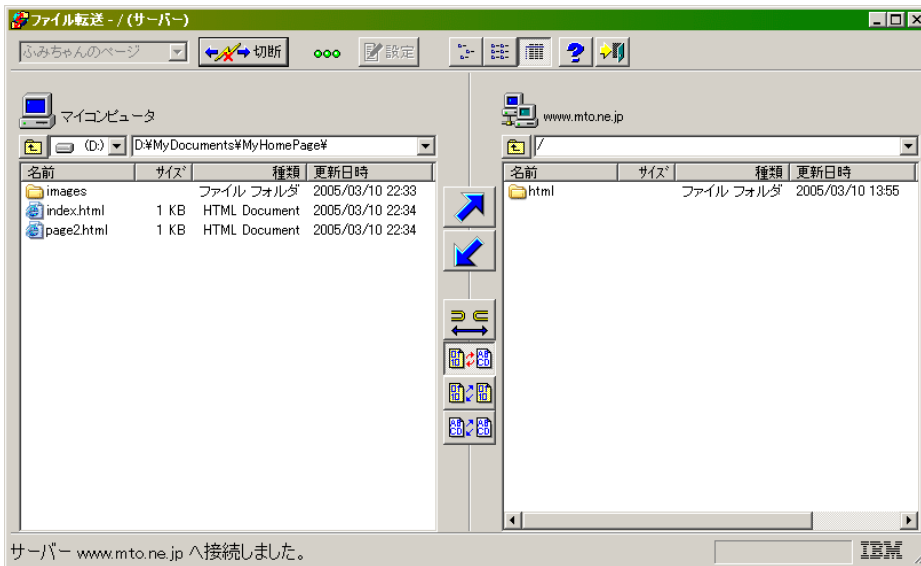


(5) 「ファイル転送」ツール画面が表示されます。

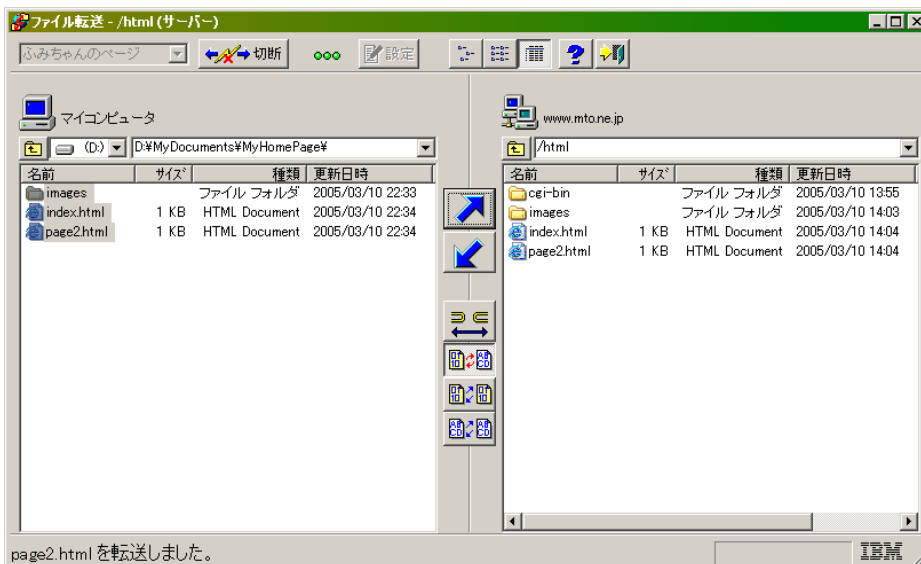
画面上部の「接続」ボタンをクリックしてサーバに接続を行います。



(6) サーバへの接続が完了すると以下の画面が表示されます。画面右側にサーバの内容が表示されますので「html」フォルダをダブルクリックして開きます。



(7) 画面左側に有る、お客様の作成されたホームページのファイルを選択した後、画面中央の「右矢印」ボタンをクリックしてサーバにファイルを転送します。正常に転送が完了するとお客様が転送されたファイルが、画面右側に表示されます。



操作を終了する場合は、画面上部の「切断」ボタンをクリックします。

FTP（ファイル転送）設定方法

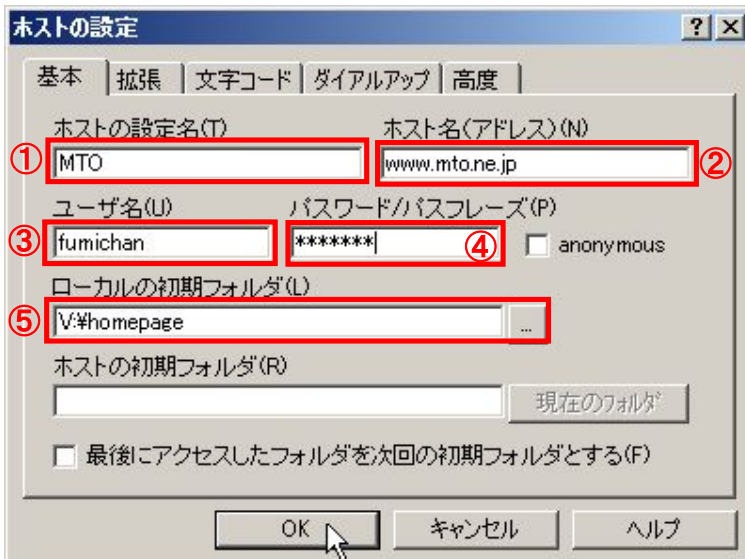
※FFFTP の場合

- (1) 「FFFTP」を起動します。
- (2) 「FFFTP」の画面が表示されますので「ホスト一覧」画面から「新規ホスト」ボタンをクリックします。



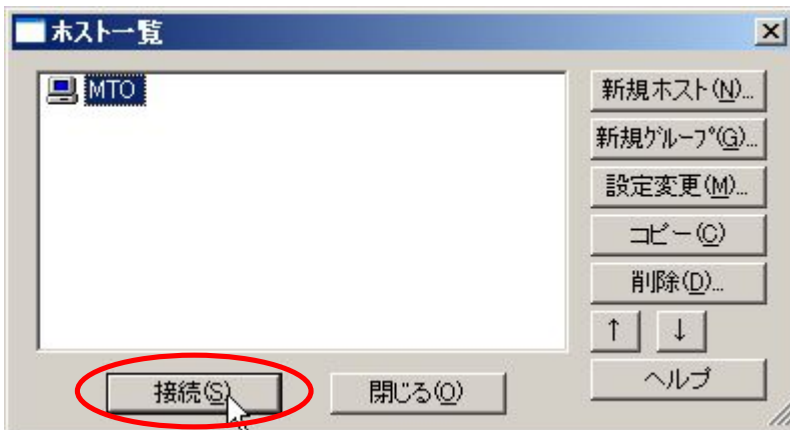
(3) 「ホストの設定」画面が表示されますので画面の各項目を以下の様に入力します。

- ① 「ホストの設定名」: 適当な名前を入力します。例) MTO
- ② 「ホスト名 (アドレス)」: www.mto.ne.jp
- ③ 「ユーザ名」: お客様のホームページユーザ ID を入力します。
- ④ 「パスワード/パスフレーズ」: お客様のホームページユーザ ID のパスワードを入力します。
- ⑤ 「ローカルの初期フォルダ」: サーバに転送するファイルの有るフォルダを設定します。「OK」ボタンをクリックします。



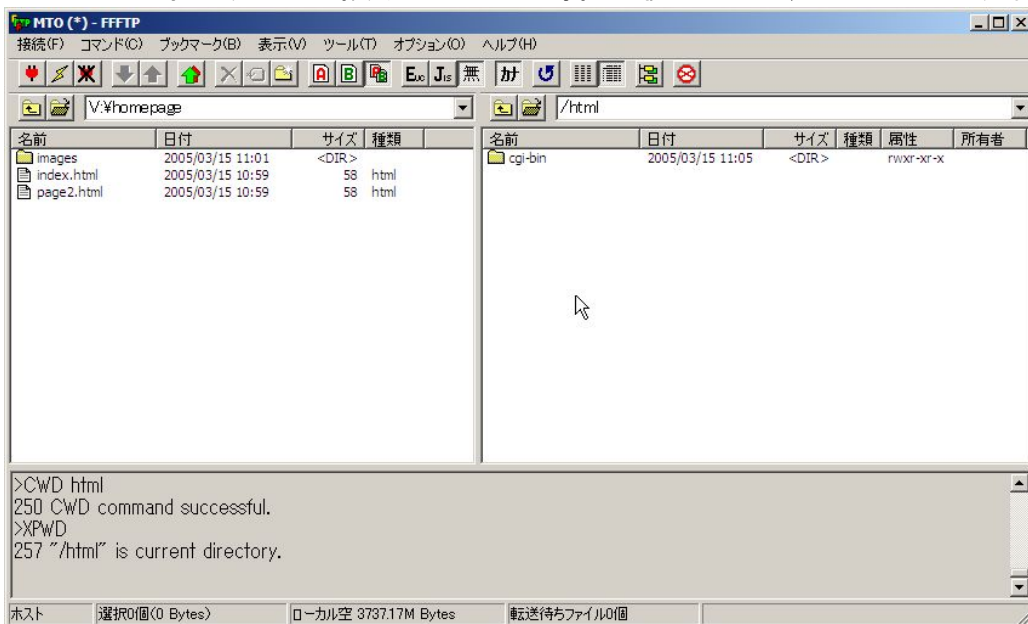
(4) 「ホスト一覧」画面に戻ります。

先ほど設定した内容でファイル転送の設定が作成されますので「接続」ボタンをクリックしてサーバに接続します。



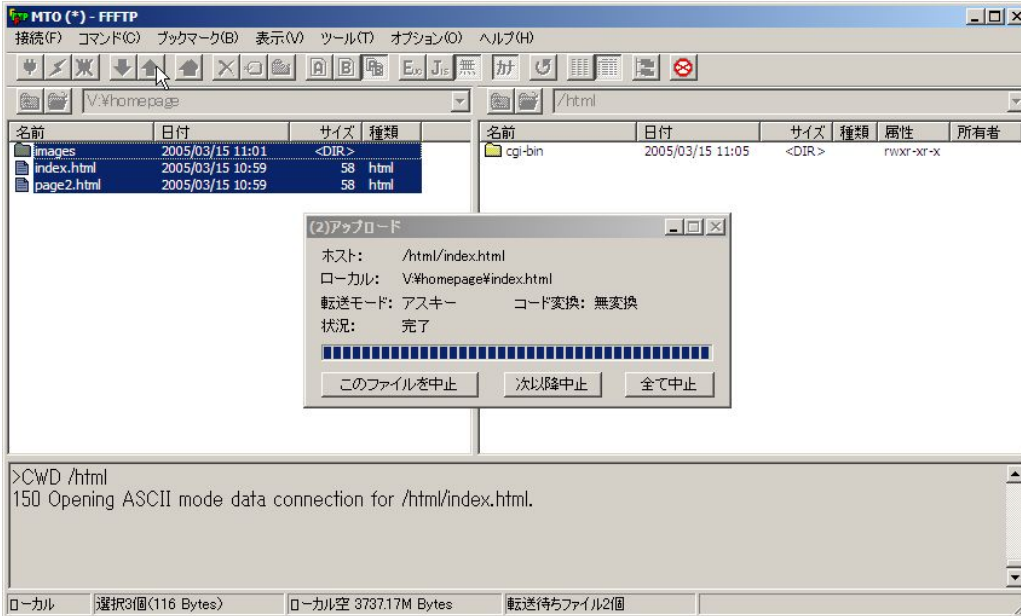
(5) サーバに接続が完了すると以下の様な画面が表示されます。

- ・画面上部のボタンをクリックして操作を行います。
- ・左側の領域にお客様のコンピュータのファイル一覧が表示されます。
- ・右側の領域にサーバ側のファイル一覧が表示されます。
- ・画面下部の灰色の領域にログ（操作履歴）が表示されます。



(6) ファイルの転送を行いません。

- ・ 左側の画面からサーバに転送したいファイルを選択します。
- ・ 画面上の「↑」印のボタンをクリックします。
- ・ 「アップロード」画面が表示され転送の状況が表示されます。



(7) 正常に転送が完了すると以下の様な画面が表示されます。

- ・ 画面右側に転送したファイルが表示されます。
- ・ 画面上の左から3番目の「切断」ボタンをクリックしてサーバから切断します。

